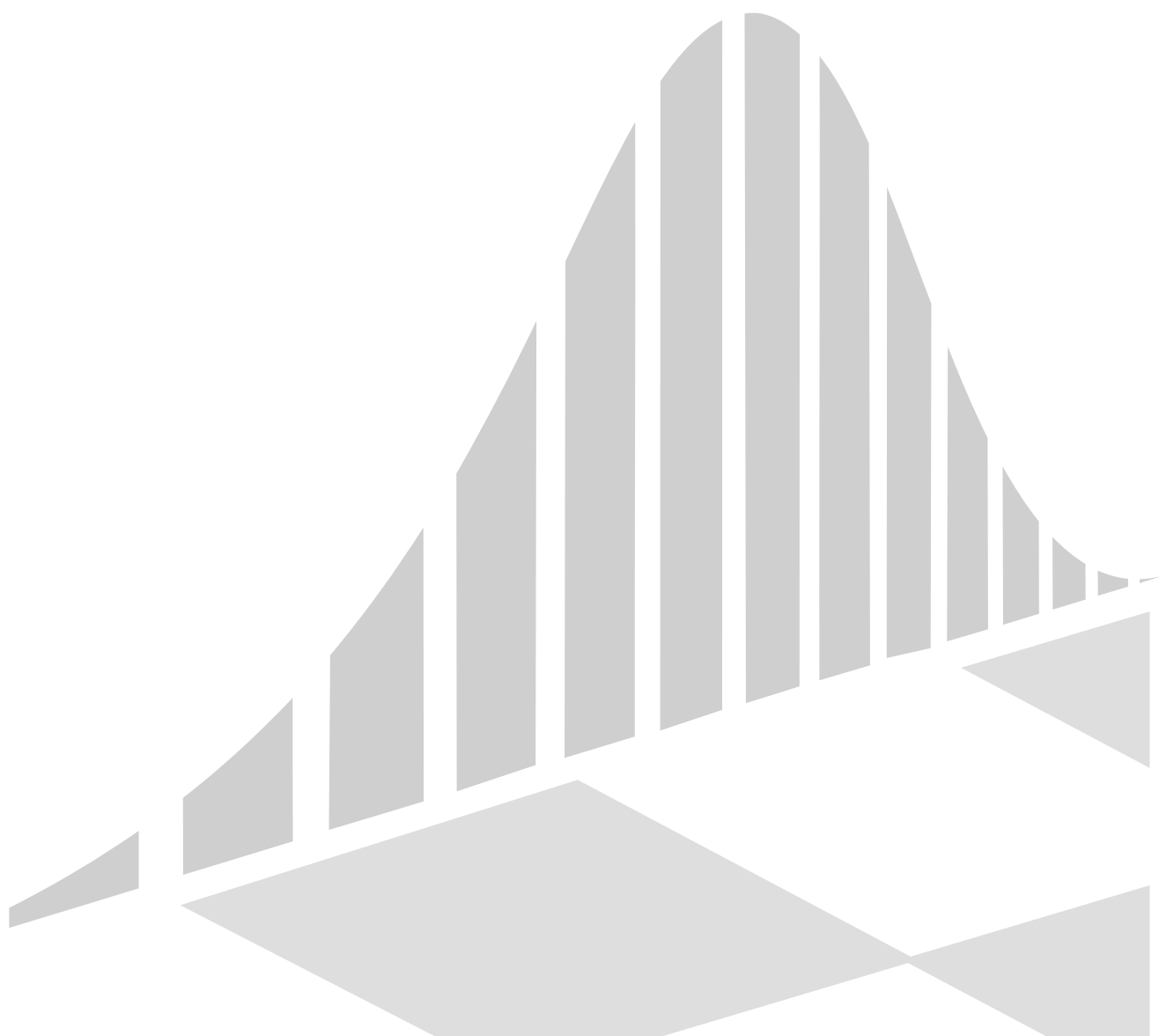




Kennziffer
M I 2 m
10/04

Statistische Berichte

Preismesszahlen und Verbraucherpreis- index für Bayern im Oktober 2004



Herausgegeben im
Oktober 2004
Bestellnummer:
M12013 200410
Einzelpreis:
11,00 €

Bestellen im Internet

- **einfach**
- **kostengünstig**
- **zeitsparend**

Ab sofort können Sie unsere Veröffentlichungen im Internet bestellen. Das spart Ihnen und uns nicht nur Kosten, sondern auch Zeit. Schritt für Schritt werden Sie durch den Webshop geführt und geben die dort benötigten Angaben ein, welche selbstverständlich dem Datenschutz unterliegen.

Die Veröffentlichungen gibt es als

- Druckausgabe
- PDF-Datei (Tabellen meist zusätzlich in Excel)

Die Lieferung der elektronischen Veröffentlichungen erfolgt per

- E-Mail
- auf Diskette* oder
- auf CD-ROM*.

www.statistik.bayern.de



* Aufpreis auch bei kostenlosen Angeboten

Zeichenerklärung

0	= mehr als nichts, aber weniger als die Hälfte der kleinsten in der Tabelle nachgewiesenen Einheit	()	= Nachweis unter dem Vorbehalt, dass der Zahlenwert erhebliche Fehler aufweisen kann
-	= nichts vorhanden	p	= vorläufiges Ergebnis
/	= keine Angaben, da Zahlen nicht sicher genug	r	= berichtiges Ergebnis
·	= Zahlenwert unbekannt oder geheimzuhalten	s	= geschätztes Ergebnis
x	= Tabellenfach gesperrt, da Aussage nicht sinnvoll	≙	= entspricht

Auf- und Abrundungen

Im allgemeinen ist ohne Rücksicht auf die Endsummen auf- bzw. abgerundet worden. Deshalb können sich bei der Summierung von Einzelangaben geringfügige Abweichungen zu den Endsummen ergeben. Bei Aufgliederungen einer Gesamtheit in Prozent kann die Summe der Einzelwerte wegen Rundens vom Wert 100 % abweichen. Eine Abstimmung auf 100 % erfolgt im allgemeinen nicht.

Impressum

Verleger, Herausgeber und Druck: Bayerisches Landesamt für Statistik und Datenverarbeitung
Neuhauser Straße 8, 80331 München
Briefanschrift: 80288 München
Telefon: 089 2119 255; Telefax: (089) 2119 607
E-Mail: vertrieb@statistik.bayern.de
Internet: <http://www.statistik.bayern.de>

© Vervielfältigung und Verbreitung, auch auszugsweise, bedürfen der Genehmigung des Herausgebers. In Druckwerken sind für nicht gewerbliche Zwecke Vervielfältigung und Verbreitung, auch auszugsweise, mit Quellenangabe gestattet.

Inhaltsübersicht

Seite

Textteil

Allgemeine Erläuterungen	2
Einführung	2
Rechtsgrundlagen für Wertsicherungsklauseln	2
Methodische Hinweise	3
Rechnen mit Indexzahlen	3
Schaubild: Verbraucherpreisindex für Bayern	5

Tabellenteil

Preismesszahlen und Verbraucherpreisindex für Bayern

1. Preismesszahlen 2000 \triangleq 100 im Landesdurchschnitt und Veränderungen in Prozent	6
2. Verbraucherpreisindex auf Basis 2000 \triangleq 100	25
2.1. Gliederung nach Hauptgruppen und Gruppen	26
2.2. Gliederung nach Waren und Dienstleistungen	27
2.3. Sonderberechnung „Administrierte Preise“	28
2.4. Sonderberechnung „Kraftfahrer-Preisindex“	28
2.5. Gliederung nach Gruppen und Untergruppen	29
3. Jährliche und monatliche Entwicklung des Verbraucherpreisindex für Bayern nach verschiedenen Basisjahren	42
Umstellung der Verbraucherpreisindizes auf die Basis 2000 \triangleq 100	46
Anmerkungen zum Ergebnisausweis	46

Allgemeine Erläuterungen

Wichtiger Hinweis: Die Berechnung der Preisindizes für die Lebenshaltung spezifischer Haushaltstypen (4-Personen-Haushalte mit höherem Einkommen, 4-Personen-Haushalte mit mittlerem Einkommen, 2-Personen-Haushalte mit geringem Einkommen) wurde ab Januar 2003 eingestellt. Ab diesem Zeitpunkt wird nur mehr der Verbraucherpreisindex für Bayern (früher: Preisindex für die Lebenshaltung aller privaten Haushalte) berechnet und veröffentlicht.

Einführung

Die mit steigenden Masseneinkommen veränderten Verhältnissen der privaten Haushalte sowie die damit verbundene Erweiterung und Modernisierung der im Einzelhandel auftretenden Warensortimente machen es erforderlich, daß auch die Statistik der Verbraucherpreise von Zeit zu Zeit diesen geänderten Konsum- und Handelsgewohnheiten angepaßt wird. So wurde im März 1966 eine nicht unerhebliche Vermehrung der im Erhebungsprogramm enthaltenen Waren vorgenommen und zugleich eine Reform der Erhebungsmodalitäten durchgeführt. Dieser Ausweitung des Warenkataloges schloß sich im Dezember 1967 eine Vermehrung der Zahl der laufend erhobenen Dienstleistungen an. Im Januar 1970, Februar 1971, Februar 1975, Februar 1978, Februar 1982, Februar 1986, Februar 1992, Februar 1996 und Februar 2000 erfolgte jeweils eine neuerliche Anpassung des Waren- und Leistungskataloges an die geänderten Verhältnissen. Im November 1973 wurde eine Reihe von bisher preisgebundenen und deshalb zentral erhobenen Waren nach Aufhebung der Preisbindung aufgrund der Novellierung des Kartellgesetzes in die dezentrale Berichterstattung aufgenommen. Die aus den absoluten Preisen gewonnenen Messzahlen sind neben den entsprechenden Wägungsanteilen die Grundlage der Indexberechnung.

Die Verbraucherpreisindizes werden als Laspeyres-Indizes, d.h. mit konstanten Wägungsanteilen der jeweiligen Originalbasis berechnet.

Indexergebnisse unterhalb der Landesebene, z. B. für Regierungsbezirke, Landkreise oder einzelne Städte werden von den Statistischen Landesämtern nicht errechnet. Die Indexzahlen sowie die Preismesszahlen gelten für den Preisstand um die Monatsmitte.

Eine Darstellung der mittelfristigen Entwicklung des Verbraucherpreisindex für Bayern nach Haupt- und Untergruppen erscheint monatlich im Statistischen Bericht des Bayerischen Landesamts für Statistik und Datenverarbeitung der Reihe M I 3 „Verbraucherpreisindex für Bayern“.

Rechtsgrundlagen für Wertsicherungsklauseln

Ab dem 1. Januar 1999 gilt als gesetzliche Grundlage für Wertsicherungsklauseln die Preisklauselverordnung (PrKV) vom 23. September 1998 (BGBl. I S. 3043), zuletzt geändert durch Artikel 8 Absatz 7 des Gesetzes zur Neugliederung, Vereinfachung und Reform des Mietrechts (Mietrechtsreformgesetz) vom 19. Juni 2001 (BGBl. I S. 1149). Für Mietanpassungsvereinbarungen in Verträgen über Wohnraum gilt gemäß § 4 Absatz 2 der PrKV in Verbindung mit Artikel 8 Absatz 7 Satz 2 des Mietrechtsreformgesetzes § 557b des Bürgerlichen Gesetzbuches.

Methodische Hinweise

Das Bayerische Landesamt für Statistik und Datenverarbeitung ist dazu übergegangen, absolute Landesdurchschnittspreise für Bayern, wie sie sich aus den Erhebungen zur Verbraucherpreisstatistik ergeben, nicht mehr zu veröffentlichen, da diese Landesdurchschnittspreise weder für regionale noch für temporäre Zeitvergleiche herangezogen werden können, dem Statistikknutzer also keine wissenswerten Informationen liefern.

Für **regionale** Preisvergleiche können Landesdurchschnittspreise aus der laufenden Verbraucherpreisstatistik nicht benutzt werden, da hier bei der gegebenen Vielfalt hinsichtlich Ausführung, Sorte, Type, Beschaffenheit usw. – insbesondere bei den Gebrauchsgütern, aber auch bei Nahrungsmitteln – die Waren- und Leistungsbeschreibungen weit gefaßt sein müssen (gefragt ist die „gängige Sorte mittlerer Qualität“). In die Verbraucherpreisstatistik gehen also Preise für Güter unterschiedlichster Qualität ein, wodurch diese Preise oder daraus errechnete Durchschnittspreise nicht miteinander verglichen werden können. Wirklich zuverlässige Angaben über das regional vergleichbare, absolute Preisniveau einer Ware oder Dienstleistung würden zur Ausschaltung von Qualitätsunterschieden ein anderes Erhebungsverfahren (exakt vergleichbare Geschäftsauswahl, streng vergleichbare Preisbefragung, vor allem aber detaillierte Qualitätsfestlegungen usw.) und vor allem eine viel größere Zahl von Einzelpreisen für eine Ware bzw. Leistung voraussetzen.

Auch für **zeitliche** Preisvergleiche sind die aus der Verbraucherpreisstatistik resultierenden absoluten Durchschnittspreise ungeeignet, da sie z. B. Qualitätsveränderungen der Güter, Markenwechsel, Wechsel der Berichtsstellen nicht berücksichtigen; sie enthalten also teilweise auch sogenannte „unechte“ Preisveränderungen, die die Preisentwicklung im Zeitablauf allerdings nicht beeinflussen dürfen. Daher müssen im Rahmen der Verbraucherpreisstatistik diese „unechten“ Preisveränderungen ausgeschaltet werden. Dies geschieht über die Berechnung von landesdurchschnittlichen Preismesszahlen ($2000 \triangleq 100$); sie allein zeigen die „echte“ Preisentwicklung eines Gutes in Bayern auf und werden daher vom Bayerischen Landesamt für Statistik und Datenverarbeitung im Rahmen dieses Statistischen Berichts veröffentlicht. Die Prozentveränderung gegenüber dem Vormonat bzw. dem Vorjahresmonat wird über diese Messzahl berechnet.

Im Rahmen der amtlichen Verbraucherpreisstatistik werden monatlich in 21 ausgewählten bayerischen Berichtsgemeinden rund 30 000 Einzelpreise für etwa 650 Güter der Lebenshaltung erfragt. Diese Einzelpreise werden im Bayerischen Landesamt für Statistik und Datenverarbeitung zunächst zu Gemeindedurchschnitten zusammengefaßt, wobei qualitätsbedingte oder durch Berichtsstellenwechsel hervorgerufene unechte Preisänderungen ausgeschaltet werden. Sodann erfolgt die Berechnung der Landesdurchschnittspreise und der Messzahlen ($2000 \triangleq 100$) für jede einzelne Ware. Bei der weiteren Aggregation der Messzahlen mit den bundeseinheitlichen Wägungsanteilen zu Indexuntergruppen, Teilindexgruppen, Indexhauptgruppen und zum Gesamtindex werden neben den Landesmesszahlen auch bundeseinheitliche Messzahlen (wie Tarife der Deutschen Bahn und der Nachrichtenübermittlung, Arzneimittelpreise und Versandhandelspreise) berücksichtigt.

Rechnen mit Indexzahlen

Die Indexveränderung von einem Zeitpunkt zum anderen kann in Indexpunkten oder in Prozent gemessen werden. Welche Indexveränderung in Frage kommt, muß aus dem Wortlaut der Wertsicherungsklausel hervorgehen. Im allgemeinen ist der Indexveränderung nach Prozent der Vorzug zu geben, da sie unabhängig von der Preisbasis der Indexberechnung jeweils zum gleichen Ergebnis führt.

Die Indexveränderung in Punkten ist gleich der Differenz zwischen dem neuen und dem alten Indexstand. Sie kann unmittelbar aus den Übersichten abgelesen werden, wie sie in den Statistischen Berichten veröffentlicht werden.

So beträgt die Indexveränderung nach Indexpunkten beim Verbraucherpreisindex für Bayern z.B. von Januar 2000 bis Juli 2002

a) zur Basis 2000 \triangleq 100 :

104,0 (Juli 2002) minus 99,4 (Januar 2000) ist gleich 4,6 Indexpunkte

b) zur Basis 1995 \triangleq 100 :

110,6 (Juli 2002) minus 105,7 (Januar 2000) ist gleich 4,9 Indexpunkte

Das Ergebnis der Veränderung nach Indexpunkten ist also je nach Wahl des Basisjahres unterschiedlich.

Die Indexveränderung in Prozent ergibt sich nach der Formel:

$$\frac{\text{neuer Indexstand minus alter Indexstand}}{\text{alter Indexstand}} \times 100 \text{ bzw. } \left(\frac{\text{neuer Indexstand}}{\text{alter Indexstand}} \times 100 \right) - 100$$

Der Verbraucherpreisindex für Bayern ist nach dem vorgenannten Beispiel, also im Juli 2002 gegenüber Januar 2000 bei Verwendung der Indexpunkte

a) zur Basis 2000 \triangleq 100 :

$$\frac{4,6}{99,4} \times 100 = 4,6 \% \text{ bzw. } \left(\frac{104,0}{99,4} \times 100 \right) - 100 = 104,6 - 100 = 4,6 \%$$

b) zur Basis 1995 \triangleq 100 :

$$\frac{4,9}{105,7} \times 100 = 4,6 \% \text{ bzw. } \left(\frac{110,6}{105,7} \times 100 \right) - 100 = 104,6 - 100 = 4,6 \%$$

um 4,6 % gestiegen. Somit ergibt sich in beiden Fällen die gleiche prozentuale Steigerung.

Die rechnerische Anpassung einer wertgesicherten Summe an die prozentuale Veränderung ist gleichfalls nicht schwierig. Angenommen ein Betrag von 500 Euro soll entsprechend dieser prozentualen Veränderung zwischen den beiden vorgenannten Zeitpunkten, also von Januar 2000 bis zum Juli 2002 angepaßt werden. In diesem Beispiel entspricht

1 % aus 500 Euro dem Betrag von $\frac{500}{100} = 5,00$ Euro und 4,6 % aus 500 Euro dem Betrag von 23,00 Euro.

Die Erhöhung des Betrags von 500,00 Euro um 4,6 % ergibt somit den neuen Betrag von 523,00 Euro.

Zum gleichen Ergebnis würde man gelangen, wenn der Betrag von

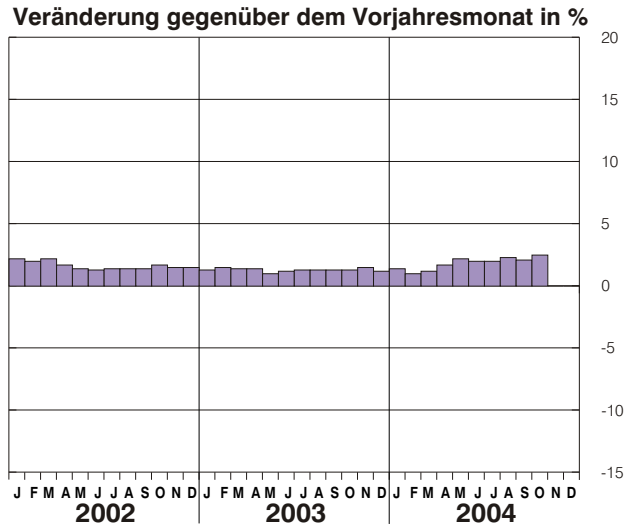
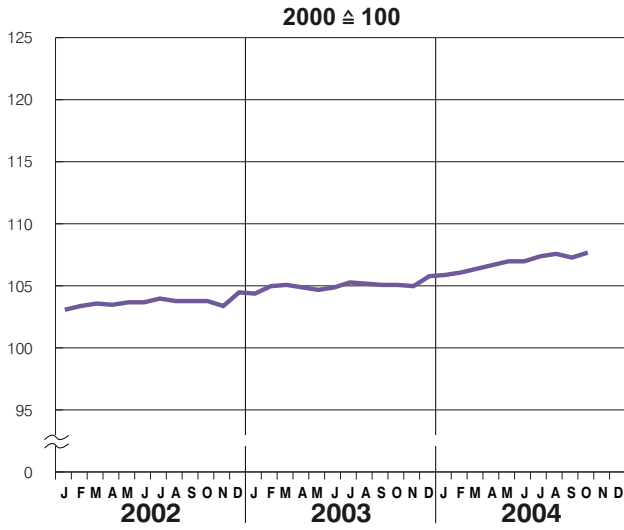
500 Euro mit dem Ausdruck $\frac{104,6}{100}$ multipliziert wird, also $500 \text{ Euro} \times 1,046 = 523,00 \text{ Euro}$.

Hinweis:

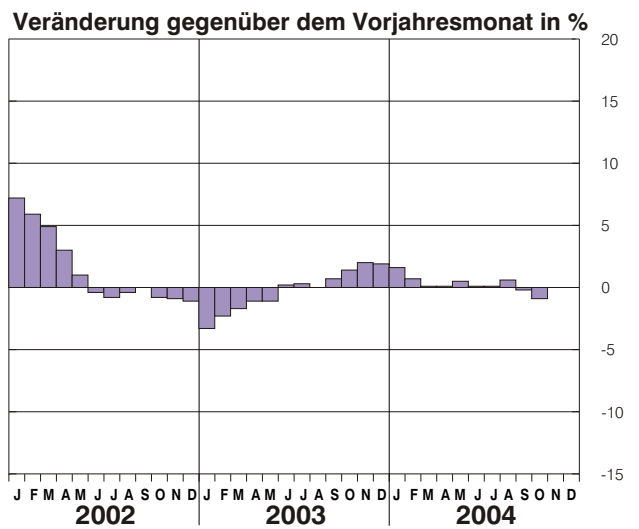
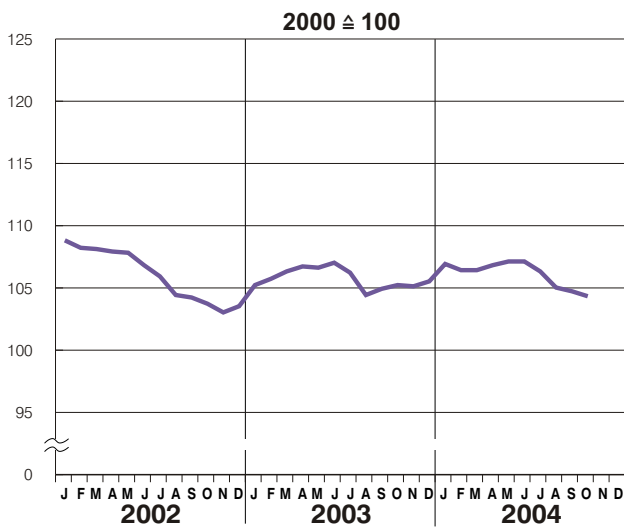
Eine Tabelle mit den jeweils aktuellen Verbraucherpreisindizes für Bayern sowie für Deutschland kann jederzeit per Telefax abgerufen werden. Dazu ist das Telefaxgerät auf "**Abruf**" zu stellen und die **Telefax-Nummer 089/2119-627** anzuwählen

Verbraucherpreisindex für Bayern

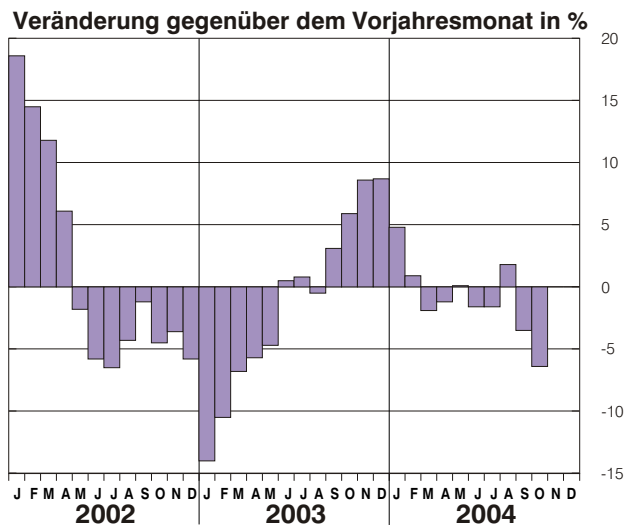
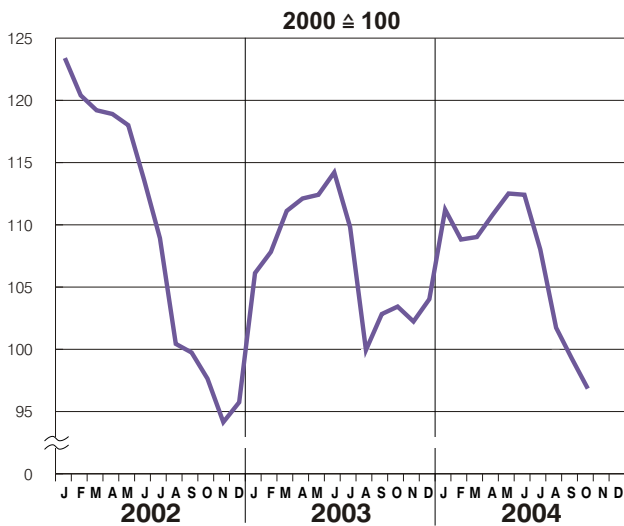
Gesamtindex



Nahrungsmittel



Saisonabhängige Nahrungsmittel¹⁾



¹⁾Kartoffeln, Frischgemüse, Frischobst einschließlich Südfrüchte, Frischfisch.

1. PREISMESSZAHLEN 2000 = 100 IM LANDESDURCHSCHNITT UND VERAENDERUNGEN IN PROZENT

LFD. NR.	WARE, LEISTUNG	MENGEN- EINHEIT	MESSZAHL 2000=100		VERAENDERUNG IN % OKT. 2004 GEGEN	
			OKT. 2004	SEPT. 2004	OKT. 2003	SEPT. 2004
			FLEISCH UND FLEISCHWAREN			
0001	RINDFLEISCH ZUM KOCHEN	1 KG	107,0	106,1	+ 1,2	+ 0,8
0002	RINDFLEISCH ZUM SCHMOREN BZW. BRATEN	1 KG	104,7	104,2	+ 1,2	+ 0,5
0003	RINDFLEISCH, LENDE	1 KG	102,9	103,4	+ 1,1	- 0,5
0004	RINDERROULADEN	1 KG	103,3	103,1	+ 0,8	+ 0,2
0005	SCHWEINEBAUCHFLEISCH	1 KG	111,9	111,7	+ 1,8	+ 0,2
0006	SCHWEINEBRATEN	1 KG	106,8	105,6	- 0,4	+ 1,1
0007	SCHWEINEFLEISCH, KOTELETT	1 KG	115,0	114,1	+ 1,2	+ 0,8
0008	PUTENSCHNITZEL	1 KG	113,0	111,7	+ 6,3	+ 1,2
0009	SCHWEINE- ODER RINDERLEBER	1 KG	96,3	96,3	- 0,4	-
0010	KALBSSCHNITZEL	1 KG	109,5	108,8	+ 3,5	+ 0,6
0011	HACKFLEISCH	1 KG	102,5	102,3	- 0,1	+ 0,2
0012	CERVELATWURST	1 KG	106,1	105,0	+ 1,7	+ 1,0
0013	SALAMI	1 KG	106,5	104,8	+ 1,2	+ 1,6
0014	BRATWURST	1 KG	105,9	105,9	+ 0,9	-
0015	FEINE LEBERWURST	1 KG	102,1	102,1	- 0,3	-
0016	FLEISCHWURST	1 KG	106,3	106,9	-	- 0,6
0017	JAGDWURST	1 KG	107,8	106,4	+ 0,7	+ 1,3
0018	GEKOCHTER SCHINKEN	1 KG	105,4	104,4	+ 1,2	+ 1,0
0019	SCHINKENSPECK	1 KG	106,2	105,1	+ 1,0	+ 1,0
0020	BAUCHSPECK	1 KG	110,1	109,0	+ 1,5	+ 1,0
0021	SCHWEINESCHMALZ	1 KG	108,5	108,3	+ 3,6	+ 0,2
FRISCHER UND GERAEUCHERTER FISCH						
0022	SEEFISCH, KABELJAU	1 KG	128,5	125,8	+ 8,4	+ 2,1
0023	SEELACHSFILET	1 KG	119,9	118,3	+ 7,3	+ 1,4
0024	ROTBARSCH-/GOLDBARSCH-FILET	1 KG	119,2	114,6	+ 9,3	+ 4,0
0025	MAKRELEN	1 KG	113,8	113,0	+ 1,2	+ 0,7
TIEFKUEHLKOST						
0026	BRATHAENHCHE, TIEFKUEHLKOST	1 KG	102,5	103,0	- 3,3	- 0,5
0027	KANINCHENTEILE, TIEFKUEHLKOST	1 KG	103,8	102,5	+ 2,9	+ 1,3
0028	LAMMFLEISCH, TIEFKUEHLKOST	1 KG	109,9	108,4	+ 2,2	+ 1,4
0029	HUEHNERFRIKASSE, TIEFKUEHLKOST	450 G	106,7	106,0	- 0,9	+ 0,7
0030	SEEHECHT/-LACHS, TIEFKUEHLKOST	400 G	97,9	98,4	- 2,9	- 0,5

1. PREISMESSZAHLEN 2000 = 100 IM LANDESDURCHSCHNITT UND VERAENDERUNGEN IN PROZENT

LFD. NR.	WARE, LEISTUNG	MENGEN- EINHEIT	MESSZAHL 2000=100		VERAENDERUNG IN %	
			OKT. 2004	SEPT. 2004	OKT. 2003	SEPT. 2004
NOCH: TIEFKUEHLKOST						
0031	FISCHSTAEBCHEN, TIEFKUEHLKOST	300 G	104,1	104,1	- 1,3	-
0032	PIZZA, TIEFKUEHLKOST	300 G	106,1	106,1	-	-
0033	POMMES FRITES, TIEFKUEHLKOST	1 KG	100,4	102,4	+ 4,0	- 2,0
0034	RAHMSPINAT, TIEFKUEHLKOST	450 G	108,1	109,5	+ 3,7	- 1,3
0035	BUTTERGEMUESE, TIEFKUEHLKOST	300 G	99,1	99,9	- 1,5	- 0,8
0036	EISCREME, TIEFKUEHLKOST	1000 ML	95,6	94,4	- 2,1	+ 1,3
0037	EIS AM STIEL, TIEFKUEHLKOST	360 ML	97,8	97,3	+ 1,9	+ 0,5
0038	KAESEKUCHEN, TIEFKUEHLKOST	1250 G	93,2	96,8	- 4,5	- 3,7
EIER, MILCH UND MILCHERZEUGNISSE						
0039	DEUTSCHE EIER	10 STUECK	106,3	104,1	- 1,9	+ 2,1
0040	FRISCHE VOLLMILCH	1 L	112,2	112,2	+ 1,5	-
0041	H-MILCH	1 L	110,3	110,3	+ 3,0	-
0042	SAHNE	200 G	112,9	112,9	- 1,8	-
0043	JOGHURT MIT FRUCHTZUSATZ	150 G	105,3	105,3	- 2,9	-
0044	FERTIGPUDDING	200 G	104,0	104,0	-	-
0045	SPEISEQUARK	500 G	98,8	98,8	- 2,9	-
0046	DEUTSCHER EMMENTALER	1 KG	100,2	100,0	- 2,9	+ 0,2
0047	EDAMER ODER GOUDA	1 KG	99,6	100,4	- 0,8	- 0,8
0048	CAMEMBERT	125 G	102,0	102,0	- 2,1	-
0049	DEUTSCHE MARKENBUTTER	250 G	95,0	95,0	+ 1,0	-
SPEISEFETTE						
0050	MARGARINE	500 G	103,3	103,3	- 2,3	-
0051	DIAET-MARGARINE	250 G	105,0	104,0	+ 1,9	+ 1,0
0052	PFLANZENFETT	250 G	107,2	107,2	- 1,2	-
FLEISCH- UND FISCHKONSERVEN, FERTIGGERICHTE						
0053	FLEISCHSALAT	200 G	110,0	110,0	+ 1,1	-
0054	ROLLMOPS, IN GLAESERN	250 G	116,6	116,6	- 3,2	-
0055	EIER-RAVIOLI, IN DOSEN	800 ML	110,5	111,3	-	- 0,7
0056	BOCKWURST ODER WIENER, IN DOSEN ODER GLAESERN ..	300 G	115,7	116,3	+ 0,5	- 0,5
0057	FERTIGGERICHT FUER MIKROWELLE/WASSERBAD	500 G	102,6	102,6	+ 0,8	-
0058	HERINGE IN TOMATENSOSSE (DOSE ZU 190 BIS 200 G)	1 DOSE	105,0	105,9	- 1,8	- 0,8

1. PREISMESSZAHLEN 2000 = 100 IM LANDESDURCHSCHNITT UND VERAENDERUNGEN IN PROZENT

LFD. NR.	WARE, LEISTUNG	MENGEN- EINHEIT	MESSZAHL 2000=100		VERAENDERUNG IN % OKT. 2004 GEGEN	
			OKT. 2004	SEPT. 2004	OKT. 2003	SEPT. 2004
			SPEISEOEL, GEWUERZE UND ANDERE SPEISEZUTATEN			
0059	PFLANZENOEL	1 L	107,3	107,9	- 0,6	- 0,6
0060	BRANNTWEINESSIG	0,75 L	101,3	101,3	+ 2,6	-
0061	SENF IN GLAESERN	250 ML	108,3	107,2	-	+ 1,0
0062	SALATMAYONNAISE	250 G	108,0	108,0	+ 3,3	-
0063	GEMAHLENER WEISSER PFEFFER	100 G	109,0	110,1	- 0,4	- 1,0
0064	PAPRIKA IN BEUTELN	100 G	109,5	109,9	+ 0,4	- 0,4
0065	SPEISESALZ	500 G	117,0	114,1	+ 2,5	+ 2,5
0066	KONDENSIERTE MILCH	340 G	95,6	95,6	- 1,9	-
0067	TOMATENKETCHUP	500 ML	102,9	102,9	+ 0,7	-
BROT UND BACKWAREN						
0068	ROGGENBROT	1 KG	105,4	105,4	- 0,5	-
0069	MISCHBROT	1 KG	103,7	103,7	-	-
0070	KOERNERBROT	750 G	107,9	107,9	+ 0,9	-
0071	WEISSBROT	500 G	106,0	106,0	-	-
0072	BROETCHEN (SEMMELN)	1 STUECK	116,3	116,3	-	-
0073	BROETCHEN ZUM FERTIGBACKEN	300 G	97,4	97,4	- 1,3	-
0074	HEFEGBAECK	1 STUECK	110,6	110,6	-	-
0075	TORTENBODEN	1 STUECK	102,9	102,9	- 0,6	-
0076	ZITRONENKUCHEN	400 G	102,6	103,1	+ 1,5	- 0,5
0077	SCHNITTBROT	500 G	102,0	102,0	- 0,9	-
0078	TOASTBROT	500 G	100,3	100,3	- 1,9	-
0079	ZWIEBACK	225 G	105,5	105,5	+ 2,3	-
0080	ROGGEN-KNAECKEBROT	250 G	97,0	95,9	- 8,3	+ 1,1
NAEHRMITTEL, BACKZUTATEN						
0081	WEIZENMEHL	1 KG	109,0	109,0	+ 5,9	-
0082	WEIZENGRIESS	500 G	103,4	103,4	+ 1,1	-
0083	HAFERFLOCKEN	500 G	110,8	109,4	-	+ 1,3
0084	LANGKORNREIS	500 G	104,3	105,1	-	- 0,8
0085	CORNFLAKES	375 G	117,0	115,6	+ 5,5	+ 1,2
0086	EIERNUDELN	500 G	104,8	105,8	+ 1,8	- 0,9
0087	BACKMISCHUNG FUER KUCHEN	500 G	95,8	95,4	- 1,7	+ 0,4
0088	PUDDINGPULVER	15 BEUTEL	103,4	103,1	- 0,2	+ 0,3

1. PREISMESSZAHLEN 2000 = 100 IM LANDESDURCHSCHNITT UND VERAENDERUNGEN IN PROZENT

LFD. NR.	WARE, LEISTUNG	MENGEN- EINHEIT	MESSZAHL 2000=100		VERAENDERUNG IN % OKT. 2004 GEGEN	
			OKT. 2004	SEPT. 2004	OKT. 2003	SEPT. 2004
			NOCH: NAEHRMITTEL, BACKZUTATEN			
0089	BACKPULVER	6 BEUTEL	94,7	94,7	-	-
0090	SULTANINEN	200 G	110,4	107,8	+ 7,6	+ 2,4
0091	SUESSE MANDELN	200 G	116,6	117,6	+ 18,1	- 0,9
0092	ZUCKER	1 KG	107,8	106,7	+ 4,2	+ 1,0
0093	SUESSSTOFF-TABLETTEN	650 STUECK	93,3	93,3	-	-
0094	LINSEN	500 G	144,6	144,6	+ 3,7	-
0095	FERTIGSOSSE	1 PAKET	105,6	104,5	-	+ 1,1
0096	FERTIGE SUPPEN IN BEUTELN	1 BEUTEL	95,1	96,6	- 4,5	- 1,6
0097	SUPPE IN DOSEN	400 ML	107,2	106,4	+ 0,8	+ 0,8
KARTOFFELN, GEMUESE						
0098	KARTOFFELN	2 1/2 KG	85,6	92,0	- 18,3	- 7,0
0099	WEISSKOHL (WEISSKRAUT)	1 KG	98,2	107,4	- 4,0	- 8,6
0100	WIRSINGKOHL	1 KG	86,9	86,9	- 11,1	-
0101	MOHRUEBEN (GELBE RUEBEN)	1 KG	87,4	88,5	- 5,7	- 1,2
0102	ZWIEBELN	1 KG	80,2	87,5	- 20,5	- 8,3
0103	LAUCH	1 KG	90,9	104,2	- 9,6	- 12,8
0104	TOMATEN	1 KG	82,2	73,0	- 40,8	+ 12,6
0105	PAPRIKASCHOTEN	1 KG	89,7	87,8	- 5,9	+ 2,2
0106	CHAMPIGNONS, FRISCH	1 KG	97,9	99,7	- 2,5	- 1,8
0107	BLUMENKOHL	1 KG	78,1	74,1	- 24,8	+ 5,4
0108	KOPFSALAT	1 KG	57,7	61,3	- 14,0	- 5,9
0109	SALATGURKEN	1 KG	92,4	71,8	+ 24,5	+ 28,7
0110	EISBERGSALAT	1 KG	76,5	74,4	- 24,0	+ 2,8
OBST						
0111	TAFELAEPFEL	1 KG	111,1	127,3	- 1,1	- 12,7
0112	TAFELBIRNEN	1 KG	91,3	95,1	- 6,6	- 4,0
0113	WEINTRAUBEN	1 KG	69,0	72,9	- 4,4	- 5,3
0114	BANANEN	1 KG	94,9	90,1	+ 1,5	+ 5,3
0115	ZITRONEN	1 KG	93,9	90,2	- 6,8	+ 4,1
0116	APFELSINEN (ORANGEN)	1 KG	121,7	127,2	+ 7,3	- 4,3
0117	GRAPEFRUITS	1 KG	129,5	121,3	- 7,2	+ 6,8
0118	KIWI	1 STUECK	131,1	134,9	- 7,4	- 2,8

1. PREISSMESSZAHLEN 2000 = 100 IM LANDESDURCHSCHNITT UND VERAENDERUNGEN IN PROZENT

LFD. NR.	WARE, LEISTUNG	MENGEN- EINHEIT	MESSZAHL 2000=100		VERAENDERUNG IN % OKT. 2004 GEGEN	
			OKT. 2004	SEPT. 2004	OKT. 2003	SEPT. 2004
			GEMUESE- UND OBSTKONSERVEN, KONFITUERE UND HONIG			
0119	JUNGE ERBSEN IN DOSEN	280 G	110,3	110,3	+ 1,6	-
0120	CHAMPIGNONS IN DOSEN ODER GLAESERN	230 G	93,1	92,1	- 2,1	+ 1,1
0121	STANGENSPARGEL IN DOSEN ODER GLAESERN	205 G	83,3	84,8	- 6,6	- 1,8
0122	SAUERKRAUT IN DOSEN	770 G	110,8	113,2	+ 3,3	- 2,1
0123	DELIKATESSGURKEN IN GLAESERN	360 G	98,5	97,6	- 1,7	+ 0,9
0124	APFELMUS IN GLAESERN	720 ML	105,2	105,2	+ 7,9	-
0125	SAUERKIRSCHEN IN GLAESERN	350 G	94,0	95,4	- 7,1	- 1,5
0126	ANANAS IN DOSEN	490 G	96,6	96,6	- 2,3	-
0127	ERDBEER-KONFITUERE	450 G	100,5	101,2	- 1,4	- 0,7
0128	BIENENHONIG	500 G	134,2	135,5	- 3,4	- 1,0
SUESSWAREN, KNABBERGEBAECK						
0129	FRUCHTBONBONS	400 G	108,1	108,1	+ 1,5	-
0130	VOLLMILCH-SCHOKOLADE	100 G	119,2	119,2	+ 1,7	-
0131	RIEGEL AUS SCHOKOLADE	300 G	112,2	112,2	+ 2,3	-
0132	PRALINEN	200 G	102,2	102,4	+ 1,6	- 0,2
0133	ERDNUESSE, GEROESTET UND GESALZEN	200 G	114,3	115,4	-	- 1,0
0134	BUTTERKEKS	200 G	104,0	104,0	+ 1,2	-
0135	SALZSTAEBCHEN	250 G	105,0	103,9	+ 3,2	+ 1,1
0136	KARTOFFELCHIPS	175 G	107,2	107,2	+ 1,6	-
KAFFEE, TEE, KAKAOERZEUGNISSE						
0137	BOHNENKAFFEE, MITTLERE QUALITAET	500 G	86,6	87,1	- 5,5	- 0,6
0138	INSTANT-BOHNENKAFFEE IN GLAESERN	200 G	96,2	96,3	- 1,1	- 0,1
0139	SCHWARZER CEYLON-TEE	250 G	101,1	103,7	- 2,3	- 2,5
0140	SCHWARZER TEE IN AUFGUSSBEUTELN	25 BEUTEL	100,6	101,2	+ 0,6	- 0,6
0141	FRUECHTETEE IN AUFGUSSBEUTELN	25 BEUTEL	101,8	102,4	+ 0,6	- 0,6
0142	KAKAO-SCHNELLGETRAENK, PULVERISIERT	800 G	112,7	112,3	+ 1,2	+ 0,4
0143	KAKAOHALTIGER BROTAUFSTRICH IN GLAESERN	400 G	106,5	106,5	+ 4,5	-
ALKOHOLFREIE GETRAENKE						
0144	APFELSAFT	1 L	103,2	103,2	- 1,1	-
0145	ORANGENSAFT	1 L	97,3	97,3	- 4,0	-
0146	MULTIVITAMINSAFT	1 L	99,4	98,5	- 2,5	+ 0,9

1. PREISMESSZAHLEN 2000 = 100 IM LANDESDURCHSCHNITT UND VERAENDERUNGEN IN PROZENT

LFD. NR.	WARE, LEISTUNG	MENGEN- EINHEIT	MESSZAHL 2000=100		VERAENDERUNG IN %	
			OKT. 2004	SEPT. 2004	OKT. 2003	SEPT. 2004
NOCH: ALKOHOLFREIE GETRAENKE						
0147	KAROTTENSAFT	0,5 L	91,9	91,9	- 3,8	-
0148	MINERALWASSER IN KAESTEN MIT 12 X 0,7-L- ODER 0,75-L-FLASCHEN	1 KASTEN	113,0	112,7	+ 2,9	+ 0,3
0149	ERFRISCHUNGSGETRAENK, MIT FRUCHTSAFTZUSAETZEN, IN KAESTEN MIT 12 X 0,7-L-FLASCHEN	1 KASTEN	100,6	100,4	+ 0,4	+ 0,2
0150	ERFRISCHUNGSGETRAENK, KOFFEINHALTIG, IN 1-L-FLASCHEN (OHNE FLASCHENPFAND)	1 L	99,0	99,0	+ 2,7	-
0151	DIAET-FRUCHTSAFTGETRAENK	1 L	99,9	101,0	+ 3,3	- 1,1
ALKOHOLISCHE GETRAENKE						
0152	FLASCHENBIER	0,5 L	104,7	104,7	+ 5,1	-
0153	FLASCHENBIER, ALKOHOLFREI	0,5 L	110,3	110,3	+ 3,2	-
0154	KORN ODER KORNBRAND	0,7 L	107,5	107,1	+ 0,4	+ 0,4
0155	WEINBRAND	0,7 L	102,9	103,2	- 0,6	- 0,3
0156	KRAEUTERLIKOER	0,7 L	100,6	100,6	+ 0,4	-
0157	SCOTCH WHISKY	0,7 L	102,4	102,0	- 0,1	+ 0,4
0158	WEISSWEIN	0,75 L	105,0	104,5	+ 1,3	+ 0,5
0159	ROTWEIN	1 L	101,3	101,6	+ 0,4	- 0,3
0160	DEUTSCHER SEKT	0,75 L	100,6	100,9	-	- 0,3
OBERBEKLEIDUNG, STOFFE						
0161	STRASSENANZUG, REINE SCHURWOLLE	1 STUECK	102,4	102,2	+ 0,2	+ 0,2
0162	HERREN-MANTEL	1 STUECK	101,0	100,9	+ 0,3	+ 0,1
0163	HERREN-SAKKO	1 STUECK	101,6	101,8	- 0,3	- 0,2
0164	HERREN-STOFFWESTE	1 STUECK	99,0	98,6	- 2,0	+ 0,4
0165	HERREN-LEDERJACKE	1 STUECK	104,9	103,5	+ 1,3	+ 1,4
0166	HERREN-HOSE	1 STUECK	103,3	102,3	+ 0,3	+ 1,0
0167	JEANS FUER KNABEN	1 STUECK	98,8	99,6	- 1,1	- 0,8
0168	HERREN-PULLOVER	1 STUECK	105,1	104,3	+ 0,7	+ 0,8
0169	SWEAT-SHIRT FUER KNABEN	1 STUECK	98,7	102,0	- 7,2	- 3,2
0170	ANORAK FUER KNABEN	1 STUECK	93,1	91,0	- 5,7	+ 2,3
0171	DAMEN-KOSTUEM	1 STUECK	101,5	100,7	+ 0,9	+ 0,8
0172	DAMEN-HOSENANZUG	1 STUECK	102,0	100,8	+ 3,1	+ 1,2
0173	DAMEN-KLEID, MISCHGEWEBE	1 STUECK	99,8	97,7	- 1,3	+ 2,1
0174	DAMEN-ROCK	1 STUECK	108,4	107,6	+ 1,4	+ 0,7
0175	DAMEN-HOSE	1 STUECK	101,3	99,8	+ 1,1	+ 1,5

1. PREISMESSZAHLEN 2000 = 100 IM LANDESDURCHSCHNITT UND VERAENDERUNGEN IN PROZENT

LFD. NR.	WARE, LEISTUNG	MENGEN- EINHEIT	MESSZAHL 2000=100		VERAENDERUNG IN % OKT. 2004 GEGEN	
			OKT. 2004	SEPT. 2004	OKT. 2003	SEPT. 2004
			NOCH: OBERBEKLEIDUNG, STOFFE			
0176	JEANS FUER DAMEN	1 STUECK	102,3	102,1	- 0,7	+ 0,2
0177	DAMENJACKE, MIKROFASER	1 STUECK	99,4	98,4	- 1,2	+ 1,0
0178	DAMEN-MANTEL, WOLLE ODER MISCHGEWEBE	1 STUECK	103,1	102,2	+ 2,0	+ 0,9
0179	DAMEN-KURZMANTEL, WOLLE ODER MISCHGEWEBE	1 STUECK	102,2	102,0	+ 1,5	+ 0,2
0180	HEMDBLUSE	1 STUECK	104,0	103,1	- 0,5	+ 0,9
0181	DAMEN-PULLOVER	1 STUECK	98,7	98,9	- 3,6	- 0,2
0182	DAMEN-T-SHIRT	1 STUECK	102,8	101,5	- 1,7	+ 1,3
0183	MAEDCHEN-KLEID	1 STUECK	99,3	100,8	- 3,9	- 1,5
0184	MAEDCHENHOSE	1 STUECK	104,0	103,5	+ 0,4	+ 0,5
0185	JOGGING- ODER SPORTANZUG	1 STUECK	103,5	103,0	+ 1,3	+ 0,5
0186	FUTTERTAFT	1 M	111,0	111,0	+ 1,0	-
SONSTIGE BEKLEIDUNG						
0187	HERREN-OBERHEMD, REINE BAUMWOLLE	1 STUECK	99,0	99,0	- 0,8	-
0188	KRAWATTE	1 STUECK	101,4	101,3	- 1,5	+ 0,1
0189	HERREN-SWEAT-SHIRT	1 STUECK	103,5	103,1	- 1,1	+ 0,4
0190	KINDER-T-SHIRT	1 STUECK	96,0	95,6	- 1,4	+ 0,4
0191	HERREN-UNTERHEMD	1 STUECK	103,2	105,5	- 1,7	- 2,2
0192	HERREN-UNTERHOSE	1 STUECK	111,2	111,2	+ 5,5	-
0193	KINDER-SCHLAFANZUG	1 STUECK	105,3	105,3	- 0,5	-
0194	DAMEN-UNTERHEMD	1 STUECK	108,1	108,0	+ 1,1	+ 0,1
0195	DAMEN-SLIP	1 STUECK	111,9	111,5	+ 1,4	+ 0,4
0196	MAEDCHEN-GARNITUR	1 GARNITUR	115,2	115,2	+ 2,9	-
0197	DAMEN-NACHTHEMD	1 STUECK	108,5	108,3	+ 0,6	+ 0,2
0198	BH, KURZE FORM	1 STUECK	113,7	113,3	+ 1,9	+ 0,4
0199	MIEDERHOESCHEN	1 STUECK	104,7	104,7	- 0,1	-
0200	STRAMPELANZUG ODER ZWEIFTEILER	1 STUECK	110,7	110,1	+ 2,8	+ 0,5
BEKLEIDUNGSZUBEHOER, GARNE						
0201	HERREN-HUT	1 STUECK	109,8	109,4	+ 2,0	+ 0,4
0202	TASCHENSCHIRM	1 STUECK	103,0	103,0	+ 0,4	-
0203	DAMEN-HANDSCHUHE, LEDER	1 PAAR	108,2	108,2	+ 0,9	-
0204	HERREN-SOCKEN	1 PAAR	112,6	112,8	+ 1,3	- 0,2
0205	DAMEN-FEINSTRUMPFHOSE	1 STUECK	109,3	109,3	+ 2,7	-

1. PREISMESSZAHLEN 2000 = 100 IM LANDESDURCHSCHNITT UND VERAENDERUNGEN IN PROZENT

LFD. NR.	WARE, LEISTUNG	MENGEN- EINHEIT	MESSZAHL 2000=100		VERAENDERUNG IN % OKT. 2004 GEGEN	
			OKT. 2004	SEPT. 2004	OKT. 2003	SEPT. 2004
			NOCH: BEKLEIDUNGSZUBEHOER, GARNE			
0206	KINDER-STRUEMPFE	1 PAAR	103,5	103,2	- 0,4	+ 0,3
0207	KINDER-STRUMPFHOSE	1 STUECK	110,9	110,7	- 0,7	+ 0,2
0208	STRICKGARN, MISCHGARN	50 G	109,5	109,5	+ 0,7	-
0209	REISSVERSCHLUSS	1 STUECK	115,6	115,1	+ 2,6	+ 0,4
LEDERWAREN						
0210	DAMEN-LEDER-HANDTASCHE	1 STUECK	106,9	106,8	- 0,1	+ 0,1
0211	AKTENKOFFER	1 STUECK	111,5	111,5	- 1,1	-
0212	SCHULMAPPE ODER SCHULRUCKSACK	1 STUECK	113,5	113,5	+ 2,8	-
0213	GELDSCHEINTASCHE	1 STUECK	105,4	105,8	- 0,8	- 0,4
0214	KOFFER ODER SCHALENKOFFER	1 STUECK	103,4	103,3	- 1,1	+ 0,1
SCHUHE						
0215	HERREN-SCHNUEHALBSCHUHE	1 PAAR	107,4	106,5	+ 1,2	+ 0,8
0216	HERREN-SLIPPER	1 PAAR	108,8	109,3	- 1,0	- 0,5
0217	DAMEN-SPORTHALBSCHUHE	1 PAAR	112,1	111,7	+ 0,7	+ 0,4
0218	DAMEN-PUMPS	1 PAAR	103,7	103,8	- 0,5	- 0,1
0219	KINDER-SCHNUEHALBSCHUHE	1 PAAR	109,5	110,0	+ 2,2	- 0,5
0220	KLEINKINDER-SCHNUEHALBSCHUHE	1 PAAR	109,6	110,1	- 1,2	- 0,5
0221	KINDER-HAUSSCHUHE	1 PAAR	105,3	106,2	+ 0,4	- 0,8
0222	TENNIS-/TRAININGS- ODER JOGGINGSCHUHE	1 PAAR	100,7	100,7	- 1,3	-
0223	SCHNUESENKEL	1 PAAR	107,3	107,3	+ 0,6	-
MOEBEL						
0224	KUECHENBLOCK/EINBAUKUECHE	1 STUECK	108,3	108,2	- 0,6	+ 0,1
0225	HAENGESCHRANK AUS EINBAUKUECHE	1 STUECK	106,9	106,8	- 0,7	+ 0,1
0226	STUHL AUS HOLZ	1 STUECK	107,6	107,6	- 1,0	-
0227	ANBAUTEIL AUS EINER WOHNWAND	1 STUECK	111,4	111,4	+ 3,1	-
0228	VITRINE MIT GLASTUEREN	1 STUECK	111,2	111,2	+ 1,0	-
0229	SPIEGELSCHRANK	1 STUECK	106,6	106,6	+ 2,5	-
0230	ESSTISCH	1 STUECK	110,3	110,2	+ 2,1	+ 0,1
0231	POLSTERGARNITUR	1 GARNITUR	102,7	102,7	- 0,5	-
0232	LIEGESOFA	1 STUECK	111,1	111,0	+ 2,1	+ 0,1
0233	KLEIDERSCHRANK	1 STUECK	106,0	106,0	- 0,5	-

1. PREISMESSZAHLEN 2000 = 100 IM LANDESDURCHSCHNITT UND VERAENDERUNGEN IN PROZENT

LFD. NR.	WARE, LEISTUNG	MENGEN- EINHEIT	MESSZAHL 2000=100		VERAENDERUNG IN %	
			OKT. 2004	SEPT. 2004	OKT. 2003	SEPT. 2004
NOCH: MOEBEL						
0234	DOPPELBETT	1 STUECK	98,0	100,2	- 6,5	- 2,2
0235	LATTENROST	1 STUECK	106,4	106,4	+ 1,3	-
0236	DIELEN-SPIEGEL	1 STUECK	105,8	105,7	- 0,2	+ 0,1
BODENBELAEGE, HEIMTEXTILIEN, MATRATZEN, BETTEN, HAUSHALTSWAESCHE						
0237	TUFTINGBELAG	1 QM	112,6	112,6	+ 2,1	-
0238	SCHLINGENWARE	1 QM	107,7	107,7	+ 2,6	-
0239	LAMINAT-FERTIGBODEN-PANEELE	1 QM	109,6	109,6	+ 0,2	-
0240	GARDINENTUELL	1 M	111,1	111,0	+ 3,1	+ 0,1
0241	DEKORATIONSSTOFF	1 M	113,0	113,0	+ 2,3	-
0242	AUFLEGEMATRATZE	1 STUECK	107,0	107,0	- 0,3	-
0243	LATEXMATRATZE	1 STUECK	103,8	103,8	+ 0,5	-
0244	SCHLAFDECKE, SYNTHETISCHE FASER	1 STUECK	114,6	114,6	+ 2,0	-
0245	DAUNEN-EINZIEHDECKE	1 STUECK	100,5	100,5	-	-
0246	BETTBEZUG-GARNITUR	1 GARNITUR	103,8	104,4	- 2,2	- 0,6
0247	SPANNBETTUCH	1 STUECK	105,8	106,7	+ 0,2	- 0,8
0248	TISCHDECKE	1 STUECK	103,3	103,6	- 1,9	- 0,3
0249	FROTTIERHANDTUCH	1 STUECK	105,5	105,0	- 0,6	+ 0,5
0250	BADEZIMMERTEPPICH	1 STUECK	99,8	99,7	- 2,8	+ 0,1
PORZELLAN-, STEINGUT-, GLAS- UND KUNST- STOFFWAREN						
0251	KAFFEESERVICE, GUTES PORZELLAN	1 SERVICE	102,9	102,9	+ 0,2	-
0252	AUFLAUFFORM AUS KERAMIK	1 STUECK	109,3	109,5	+ 2,6	- 0,2
0253	BABYFLASCHE	1 STUECK	103,1	103,1	- 3,4	-
0254	TRINKGLAS	1 STUECK	126,2	123,7	+ 4,6	+ 2,0
0255	MENUEVELLER	1 STUECK	110,5	110,5	+ 3,9	-
0256	WAESCHKORB	1 STUECK	101,9	101,6	- 0,4	+ 0,3
EISEN-, BLECH- UND METALLWAREN						
0257	ESSBESTECK, EDELSTAHL	24-TEILIG	113,0	115,2	+ 1,1	- 1,9
0258	KUECHENMESSER	1 STUECK	112,3	112,2	+ 1,6	+ 0,1
0259	KOCHTOPF	1 STUECK	104,6	104,6	+ 0,5	-
0260	BRATPFANNE OHNE DECKEL	1 STUECK	102,5	102,5	+ 0,3	-

1. PREISMESSZAHLEN 2000 = 100 IM LANDESDURCHSCHNITT UND VERAENDERUNGEN IN PROZENT

LFD. NR.	WARE, LEISTUNG	MENGEN- EINHEIT	MESSZAHL 2000=100		VERAENDERUNG IN % OKT. 2004 GEGEN	
			OKT. 2004	SEPT. 2004	OKT. 2003	SEPT. 2004
			NOCH: EISEN-, BLECH- UND METALLWAREN			
0261	KUECHEN-ZEIGERWAAGE	1 STUECK	103,1	103,1	+ 2,3	-
0262	HAMMER	1 STUECK	104,2	104,1	+ 0,1	+ 0,1
0263	FUCHSSCHWANZ	1 STUECK	104,9	104,8	+ 0,9	+ 0,1
0264	ELEKTRO-BOHRMASCHINE	1 STUECK	90,2	90,2	+ 0,9	-
0265	AKKUSCHRAUBER	1 STUECK	99,1	99,1	+ 2,6	-
0266	VORHAENGESCHLOSS	1 STUECK	108,8	108,8	+ 2,7	-
0267	DRUECKERGARNITUR	1 GARNITUR	109,5	109,5	+ 1,3	-
0268	ELEKTRO-RASENMAEHER	1 STUECK	88,0	88,5	- 4,5	- 0,6
0269	GARTENSCHERE	1 STUECK	106,8	106,1	- 1,0	+ 0,7
0270	NAEGEL (DRAHTSTIFTE)	100 G	108,3	106,8	+ 2,2	+ 1,4
0271	MEHRZWECKSCHRAUBEN	100 STUECK	110,5	108,7	+ 1,8	+ 1,7
0272	PERSONENWAAGE	1 STUECK	102,3	102,3	+ 0,6	-
UHREN, SCHMUCK						
0273	DAMEN-QUARZARMBANDUHR	1 STUECK	105,4	103,8	+ 2,2	+ 1,5
0274	HERREN-QUARZARMBANDUHR	1 STUECK	103,5	103,5	+ 0,6	-
0275	FUNKWECKER	1 STUECK	101,0	101,8	- 1,5	- 0,8
0276	TRAURINGE	1 PAAR	112,8	112,8	+ 2,7	-
0277	DIAMANTRING	1 STUECK	101,8	101,8	- 0,1	-
0278	SILBERKETTE	1 STUECK	100,5	100,2	- 1,0	+ 0,3
ELEKTRONISCHE WAREN						
0279	HEIZLUEFTER	1 STUECK	92,2	92,5	- 0,4	- 0,3
0280	ELEKTROHERD	1 STUECK	93,6	93,9	- 0,7	- 0,3
0281	MIKROWELLENHERD	1 STUECK	79,1	79,8	- 9,1	- 0,9
0282	GESCHIRRSPUELMASCHINE	1 STUECK	91,6	90,8	- 1,5	+ 0,9
0283	WASCHVOLLAUTOMAT	1 STUECK	91,5	91,6	- 0,1	- 0,1
0284	WAESCHETROCKNER	1 STUECK	90,9	90,9	- 1,9	-
0285	KUEHLSCHRANK	1 STUECK	90,1	90,6	- 3,1	- 0,6
0286	GEFRIERSCHRANK	1 STUECK	88,8	89,2	- 1,9	- 0,4
0287	KOCHENDWASSER-AUTOMAT	1 STUECK	105,0	104,7	+ 2,7	+ 0,3
0288	WASSERKOCHER	1 STUECK	88,1	88,6	- 4,1	- 0,6
0289	BODENSTAUBSAUGER	1 STUECK	84,9	85,4	- 5,7	- 0,6
0290	TOASTER	1 STUECK	92,9	93,0	- 3,8	- 0,1

1. PREISMESSZAHLEN 2000 = 100 IM LANDESDURCHSCHNITT UND VERAENDERUNGEN IN PROZENT

LFD. NR.	WARE, LEISTUNG	MENGEN- EINHEIT	MESSZAHL 2000=100		VERAENDERUNG IN % OKT. 2004 GEGEN	
			OKT. 2004	SEPT. 2004	OKT. 2003	SEPT. 2004
			NOCH: ELEKTRONISCHE WAREN			
0291	KAFFEEMASCHINE	1 STUECK	100,8	102,2	- 2,1	- 1,4
0292	HANDMIXER	1 STUECK	105,5	107,2	- 2,8	- 1,6
0293	FOEN	1 STUECK	102,9	103,9	- 0,3	- 1,0
0294	ELEKTRISCHER RASIERAPPARAT	1 STUECK	104,5	104,5	- 0,9	-
0295	BLUTDRUCKMESSGERAET	1 STUECK	83,0	83,9	- 7,4	- 1,1
0296	SCHREIBTISCHLAMPE	1 STUECK	115,9	116,2	- 1,3	- 0,3
0297	DECKENFLUTER	1 STUECK	93,6	94,4	- 5,5	- 0,8
0298	DECKENLEUCHE	1 STUECK	104,5	104,6	+ 1,3	- 0,1
0299	TISCHSTECKDOSE	1 STUECK	99,5	100,0	+ 0,8	- 0,5
0300	DREH-DIMMER	1 STUECK	99,4	99,7	+ 2,2	- 0,3
0301	GLUEHLAMPE, 60 WATT	1 STUECK	103,0	103,0	-	-
0302	ENERGIESPARLAMPE, 11 WATT	1 STUECK	96,5	96,6	- 1,1	- 0,1
0303	BATTERIE, MIGNONZELLE (AA)	4 STUECK	104,6	104,6	- 0,5	-
RUNDFUNK-, FERNSEH-, PHONOGERAETE UND ZUBEHOER						
0304	FARBFERNSEHGERAET, 70 CM	1 STUECK	75,3	75,7	- 12,9	- 0,5
0305	TRAGBARER FARBFERNSEHER, 37 CM	1 STUECK	88,9	89,8	- 7,3	- 1,0
0306	UHREN-RADIO	1 STUECK	91,1	91,1	- 2,7	-
0307	STEREO-RADIO-RECORDER	1 STUECK	89,9	89,5	- 1,0	+ 0,4
0308	HIFI-MIDIANLAGE	1 STUECK	80,2	80,2	- 3,8	-
0309	TRAGBARER CD-SPIELER (DISC-MAN)	1 STUECK	80,8	80,9	- 6,9	- 0,1
0310	CD-PLAYER	1 STUECK	82,5	82,4	- 4,4	+ 0,1
0311	AUTORADIO MIT CD-SPIELER	1 STUECK	88,4	87,6	- 6,2	+ 0,9
0312	VIDEO-RECORDER	1 STUECK	67,2	67,7	- 10,4	- 0,7
0313	CAMCORDER	1 STUECK	78,8	78,8	- 5,3	-
0314	SAT-ANLAGE	1 STUECK	79,1	78,6	- 10,7	+ 0,6
0315	LAUTSPRECHERBOX	1 STUECK	84,5	84,8	- 5,6	- 0,4
0316	TONBANDCASSETTE	1 STUECK	85,8	85,8	- 3,9	-
0317	CD, UNTERHALTUNGSMUSIK	1 STUECK	105,5	105,6	- 0,9	- 0,1
0318	CD, KLASSISCHE MUSIK	1 STUECK	104,8	104,8	+ 1,4	-
0319	VIDEO-BAND	1 STUECK	92,6	92,6	- 2,2	-
0320	FUNK- ODER INFRAROT-KOPFHOERER	1 STUECK	93,2	93,5	- 2,9	- 0,3

1. PREISMESSZAHLEN 2000 = 100 IM LANDESDURCHSCHNITT UND VERAENDERUNGEN IN PROZENT

LFD. NR.	WARE, LEISTUNG	MENGEN- EINHEIT	MESSZAHL 2000=100		VERAENDERUNG IN % OKT. 2004 GEGEN	
			OKT. 2004	SEPT. 2004	OKT. 2003	SEPT. 2004
ANDERE HAUSHALTSWAREN						
0321	FLUESSIGGAS, 11-KG-FLASCHE	1 FUELLUNG	102,1	102,1	- 2,3	-
0322	KINDERWAGEN	1 STUECK	107,9	107,9	- 1,6	-
PUTZ- UND REINIGUNGSMITTEL						
0323	STUBENBESEN	1 STUECK	107,3	107,2	+ 1,6	+ 0,1
0324	BODENTUCH	1 STUECK	105,0	105,0	+ 0,9	-
0325	SCHWAMMTUCH	10 STUECK	96,3	96,7	- 2,1	- 0,4
0326	WASCHMITTEL, KONZENTRAT	1,5 KG	98,7	99,3	- 3,2	- 0,6
0327	WASCHMITTEL FUER FEINWAESCHE	1 KG	98,6	99,1	+ 0,3	- 0,5
0328	WEICHSPUELMITTELKONZENTRAT	1 L	94,3	94,9	- 3,5	- 0,6
0329	GESCHIRRSPUELMITTEL	500 ML	89,9	90,7	- 7,3	- 0,9
0330	GESCHIRREINIGER FUER DIE SPUELMASCHINE	60 TABS	103,7	105,3	- 2,6	- 1,5
0331	SCHUHCREME	75 ML	106,6	106,6	+ 1,6	-
0332	REINIGUNGSMITTEL FUER TOILETTEN	750 ML	98,4	97,8	- 4,1	+ 0,6
0333	METALLPFLEGEMITTEL	250 G	105,4	104,9	+ 1,7	+ 0,5
0334	ALLZWECKREINIGER	1 L	93,6	93,6	- 4,6	-
WAREN FUER DIE KOERPERPFLEGE						
0335	HAARBUERSTE	1 STUECK	103,3	103,3	+ 1,9	-
0336	EAU DE TOILETTE	100 ML	109,9	110,0	+ 1,2	- 0,1
0337	HAARSPRAY	250 ML	98,8	98,8	+ 0,9	-
0338	HAAR-SHAMPOO	200 ML	96,2	96,7	- 6,7	- 0,5
0339	HANDCREME	150 ML	105,6	104,6	+ 1,9	+ 1,0
0340	TAGESCREME	50 ML	105,3	105,0	- 1,9	+ 0,3
0341	KINDERCREME	150 ML	101,4	101,4	+ 1,7	-
0342	ZAHNBUERSTE	1 STUECK	106,0	108,9	- 2,7	- 2,7
0343	ZAHNCREME	75 ML	100,3	102,9	- 7,9	- 2,5
0344	REINIGUNGSTABLETTEN FUER ZAHNERSATZ	60 STUECK	94,4	95,3	- 2,8	- 0,9
0345	LIPPENSTIFT	1 STUECK	106,1	106,1	+ 0,9	-
0346	NAGELLACK, IN FLAESCHCHEN ZU 15 ML	1 FL.	105,4	105,2	- 0,3	+ 0,2
0347	MAKE UP	30 ML	101,3	100,9	- 1,3	+ 0,4
0348	AUGENBRAUENSTIFT	1 STUECK	106,0	105,1	- 0,7	+ 0,9
0349	RASIERKLINGEN/KLINGENKOEPE	10 STUECK	123,9	124,3	+ 8,1	- 0,3
0350	RASIERWASSER	100 ML	107,1	106,6	+ 0,2	+ 0,5

1. PREISMESSZAHLEN 2000 = 100 IM LANDESDURCHSCHNITT UND VERAENDERUNGEN IN PROZENT

LFD. NR.	WARE, LEISTUNG	MENGEN- EINHEIT	MESSZAHL 2000=100		VERAENDERUNG IN % OKT. 2004 GEGEN	
			OKT. 2004	SEPT. 2004	OKT. 2003	SEPT. 2004
			NOCH: WAREN FUER DIE KOERPERPFLEGE			
0351	FEINSEIFE	125 G	108,6	108,6	- 2,0	-
0352	DUSCHBAD	250 ML	96,5	97,1	- 6,7	- 0,6
0353	KOERPERSPRAY	75 ML	96,6	97,3	- 6,3	- 0,7
0354	PAPIERTASCHENTUECHER	180 STUECK	98,9	98,9	- 7,1	-
0355	TOILETTENPAPIER, 8 ROLLEN	1 PACKUNG	99,4	99,8	- 5,4	- 0,4
0356	HOESCHENWINDELN	100 STUECK	91,8	90,4	- 3,8	+ 1,5
WAREN FUER DIE GESUNDHEITSPFLEGE						
0357	FIEBERTHERMOMETER	1 STUECK	93,1	93,1	- 2,2	-
0358	WUNDPFLASTER	1 M	106,6	106,6	+ 2,2	-
0359	DAMENTAMPONS	32 STUECK	101,6	102,7	- 2,8	- 1,1
0360	KONDOME	20 STUECK	103,4	103,6	- 0,2	- 0,2
0361	MELISSEGEIST	100 ML	103,3	103,3	- 1,0	-
0362	BABY-MILCHNAHRUNG	1 KG	112,2	113,4	+ 4,4	- 1,1
0363	KINDERKOST IN GLAESERN	220 G	114,9	114,9	+ 0,9	-
0364	VITAMIN-C-BRAUSETABLETTEN	20 STUECK	95,7	95,7	- 0,7	-
FOTOARTIKEL						
0365	DIGITALE KAMERA	1 STUECK	80,7	80,5	- 18,8	+ 0,2
0366	KLEINBILD-KAMERA	1 STUECK	81,2	81,9	- 2,1	- 0,9
0367	FARBNEGATIVFILM	1 STUECK	95,7	95,7	- 1,3	-
0368	FOTOALBUM	1 STUECK	98,5	97,5	- 0,4	+ 1,0
0369	BRILLENFASSUNG	1 STUECK	104,6	104,6	+ 1,1	-
0370	AUGENGLAS FUER PRIVATPATIENTEN	1 GLAS	108,8	109,6	+ 3,3	- 0,7
0371	AUGENGLAS FUER GESETZLICH KRANKENVERSICHERTE ...	1 GLAS	171,2	172,4	+ 57,9	- 0,7
0372	SONNENBRILLE	1 STUECK	107,2	107,2	+ 1,4	-
SCHUL- UND BUEROARTIKEL						
0373	SCHULTASCHENRECHNER	1 STUECK	109,6	109,6	+ 2,3	-
0374	HEBELORDNER	1 STUECK	102,3	101,5	- 1,1	+ 0,8
0375	SCHULFUELLER	1 STUECK	108,1	108,1	+ 2,7	-
0376	CD-ROHLINGE	10 STUECK	83,5	83,5	- 4,9	-
0377	BRIEFUMSCHLAEGE	25 STUECK	110,0	109,1	+ 1,8	+ 0,8
0378	BRIEFBLOCK	1 STUECK	105,4	105,4	- 0,6	-

1. PREISMESSZAHLEN 2000 = 100 IM LANDESDURCHSCHNITT UND VERAENDERUNGEN IN PROZENT

LFD. NR.	WARE, LEISTUNG	MENGEN- EINHEIT	MESSZAHL 2000=100		VERAENDERUNG IN %	
			OKT. 2004	SEPT. 2004	OKT. 2003	SEPT. 2004
NOCH: SCHUL- UND BUEROARTIKEL						
0379	ANSICHTSKARTE	1 STUECK	118,4	118,4	+ 2,8	-
0380	DRUCKERPAPIER	500 BLATT	102,5	102,5	- 2,2	-
0381	SCHULHEFT	1 STUECK	95,2	93,5	- 2,0	+ 1,8
0382	ZEICHENBLOCK	1 STUECK	93,4	95,0	- 3,1	- 1,7
0383	FARBPATRONE FUER TINTENSTRAHLDRUCKER	1 STUECK	102,9	102,9	- 4,5	-
0384	BLEISTIFT	1 STUECK	108,8	106,6	+ 1,0	+ 2,1
0385	FUELLHALTERPATRONEN, 2 X 6 STUECK	1 PACKUNG	106,3	109,0	+ 2,5	- 2,5
0386	FARBKASTEN	1 STUECK	96,8	95,6	- 1,2	+ 1,3
SONSTIGE WAREN FUER DIE HAUSHALTS- FUEHRUNG						
0387	TAFELKERZEN	1 STUECK	107,5	107,5	+ 3,6	-
0388	FILTERTUETEN	100 STUECK	101,4	100,7	+ 2,6	+ 0,7
0389	ALU-FOLIE	20 M	101,6	102,6	- 1,4	- 1,0
0390	KLARSICHT-FOLIE	20 M	102,6	102,6	- 2,2	-
0391	KLEBSTOFF	50 G	106,0	106,0	+ 0,7	-
MUSIKINSTRUMENTE						
0392	PIANO	1 STUECK	106,6	106,6	- 1,7	-
0393	BLOCKFLOETE	1 STUECK	111,2	111,2	+ 1,9	-
0394	GITARRE	1 STUECK	104,2	104,2	+ 1,5	-
0395	KEYBOARD	1 STUECK	102,9	102,9	- 2,3	-
SPORT- ODER SPIELWAREN						
0396	PLANSCH- ODER BADEBECKEN	1 STUECK	77,4	77,4	- 1,9	-
0397	IGLU-ZELT	1 STUECK	86,8	89,4	- 1,9	- 2,9
0398	ROLL-LIEGE	1 STUECK	103,3	103,3	+ 2,8	-
0399	LUFTMATRATZE	1 STUECK	100,6	100,6	-	-
0400	SKI	1 PAAR	107,8	109,8	- 6,0	- 1,8
0401	TENNISSCHLAEGER	1 STUECK	90,0	93,2	- 4,5	- 3,4
0402	FUSSBALL	1 STUECK	101,8	102,6	+ 0,4	- 0,8
0403	INLINE-SKATES	1 PAAR	94,8	94,6	- 0,7	+ 0,2
0404	HEIMTRAINER	1 STUECK	106,7	106,7	- 2,8	-
0405	SPORTHOSE FUER KINDER	1 STUECK	102,5	102,5	- 2,1	-
0406	SKATSPIEL	1 STUECK	98,5	98,5	-	-

1. PREISMESSZAHLEN 2000 = 100 IM LANDESDURCHSCHNITT UND VERAENDERUNGEN IN PROZENT

LFD. NR.	WARE, LEISTUNG	MENGEN- EINHEIT	MESSZAHL 2000=100		VERAENDERUNG IN %	
			OKT. 2004	SEPT. 2004	OKT. 2003	SEPT. 2004
NOCH: SPORT- ODER SPIELWAREN						
0407	SPIELESAMMLUNG	1 STUECK	101,3	101,0	- 1,7	+ 0,3
0408	PUPPE	1 STUECK	100,5	100,5	- 0,8	-
0409	TEDDYBAER	1 STUECK	97,4	100,2	- 2,2	- 2,8
0410	KUNSTSTOFFBAUKASTEN	1 PACKUNG	97,3	97,5	- 2,9	- 0,2
0411	ELEKTRISCHE EISENBAHN	1 PACKUNG	106,7	106,2	+ 2,4	+ 0,5
0412	SPIELZEUGAUTO	1 STUECK	92,7	93,1	- 3,2	- 0,4
0413	SPIELEKONSOLE	1 STUECK	63,1	66,9	- 16,4	- 5,7
0414	SPIEL FUER SPIELEKONSOLE	1 STUECK	96,5	97,4	- 1,8	- 0,9
0415	PC-SPIEL	1 STUECK	99,9	99,1	+ 1,0	+ 0,8
TIERE, TIERFUTTER UND TIERZUBEHOER						
0416	WELLENSITTICH	1 TIER	103,1	103,1	- 1,2	-
0417	VOGELKAEFIG	1 STUECK	102,0	102,0	- 2,5	-
0418	HUNDEFUTTER IN DOSEN	400 G	101,6	101,6	-	-
0419	VOGELFUTTER	500 G	96,6	96,6	- 1,2	-
0420	KATZENFUTTER	410 G	96,4	97,6	- 6,0	- 1,2
0421	KATZENSTREU	10 L	103,9	103,5	+ 3,4	+ 0,4
GARTENARTIKEL						
0422	BLUMENTOPF	1 STUECK	118,7	115,4	+ 2,9	+ 2,9
0423	GIESSKANNE	1 STUECK	93,4	99,6	- 6,5	- 6,2
0424	BLUMENERDE	20 L	112,7	113,0	+ 0,5	- 0,3
0425	BLUMENDUENGER	500 ML	96,1	98,2	- 5,0	- 2,1
TAPETEN, FARBEN, MALERZUBEHOER						
0426	TAPETE, RAUHFASER	1 ROLLE	103,0	103,0	+ 2,7	-
0427	TAPETENKLEISTER	200 G	112,2	112,2	+ 3,2	-
0428	MALERPINSEL	1 STUECK	109,4	109,4	+ 1,2	-
0429	ACRYLFARBE, 750 ML	1 DOSE	111,2	111,1	+ 2,0	+ 0,1
0430	DISPERSIONSFARBE FUER INNEN	10 L	111,5	110,9	+ 3,7	+ 0,5
0431	SPACHELMASSSE	500 G	106,6	106,6	+ 3,5	-
FEUERZEUGE, ZUENDHOELZER						
0432	ZUENDHOELZER, 10 SCHACHTELN	1 PACKUNG	106,4	106,4	+ 3,5	-
0433	EINWEGFEUERZEUG, 2-ER PACKUNG	1 PACKUNG	103,4	103,4	+ 0,1	-

1. PREISMESSZAHLEN 2000 = 100 IM LANDESDURCHSCHNITT UND VERAENDERUNGEN IN PROZENT

LFD. NR.	WARE, LEISTUNG	MENGEN- EINHEIT	MESSZAHL 2000=100		VERAENDERUNG IN % OKT. 2004 GEGEN	
			OKT. 2004	SEPT. 2004	OKT. 2003	SEPT. 2004
			FAHRRADER UND ZUBEHOER			
0434	HERREN-RAD	1 STUECK	105,2	104,0	+ 0,2	+ 1,2
0435	FAHRRAD-BEREIFUNG	1 BEREIFG.	108,9	108,0	+ 4,6	+ 0,8
0436	FAHRRAD-BELEUCHTUNGSSET	1 STUECK	110,0	110,0	+ 0,1	-
0437	INTEGRALHELM	1 STUECK	91,4	90,9	- 5,7	+ 0,6
KRAFTFAHRZEUGZUBEHOER UND -PFLEGE- MITTEL						
0438	AUTOBATTERIE	1 STUECK	99,5	99,0	+ 0,2	+ 0,5
0439	ZUENDKERZEN, 4 STUECK	1 PACKUNG	106,4	107,4	+ 0,9	- 0,9
0440	ABSCHLEPPSEIL	1 STUECK	100,5	100,4	- 2,0	+ 0,1
0441	SPURKREUZ-GLEITSCHUTZ-SCHNEEKETTEN	2 STUECK	91,8	92,3	+ 1,2	- 0,5
0442	AUTOWACHS	500 ML	106,5	106,5	+ 1,7	-
0443	WISCHERBLAETTER	1 PAAR	108,7	108,5	+ 2,5	+ 0,2
0444	AUTOKINDERSITZ	1 STUECK	106,7	106,7	+ 1,5	-
KRAFTFAHRZEUGBEREIFUNG						
0445	PKW-REIFEN, 175/70 R 13 T	1 STUECK	95,2	96,9	- 5,2	- 1,8
0446	PKW-REIFEN, 185/60 R 14 H	1 STUECK	95,0	97,2	- 7,0	- 2,3
0447	PKW-REIFEN, 195/65 R 15 H	1 STUECK	96,1	96,8	- 5,7	- 0,7
KRAFTSTOFFE						
0448	DIESELKRAFTSTOFF, MARKENWARE, SELBSTBEDIENUNG ..	10 L	129,3	120,3	+ 17,2	+ 7,5
0449	NORMALBENZIN, MARKENWARE, BLEIFREI, SELBSTBED. .	10 L	118,7	115,1	+ 10,3	+ 3,1
0450	SUPERBENZIN, MARKENWARE, BLEIFREI, SELBSTBED. ..	10 L	117,7	114,1	+ 10,1	+ 3,2
0451	SUPERBENZIN-PLUS, MARKENWARE, BLEIFREI, SELBSTBEDIENUNG	10 L	118,7	115,7	+ 8,8	+ 2,6
MOTORENOEL						
0452	MOTORENOEL	1 L	113,4	112,6	+ 1,9	+ 0,7
KOHLE, KAMINHOLZ, HEIZOEL						
0453	STEINKOHLBRIKETTS, FREI KELLER	100 KG	105,7	104,5	+ 1,2	+ 1,1
0454	BRAUNKOHLBRIKETTS, FREI KELLER	100 KG	107,7	106,2	+ 0,6	+ 1,4
0455	KAMINHOLZ	20 KG	112,5	111,3	+ 1,4	+ 1,1
0456	EXTRA LEICHTES HEIZOEL, FREI TANK	1 HL	128,9	109,0	+ 38,2	+ 18,3

1. PREISSMESSZAHLEN 2000 = 100 IM LANDESDURCHSCHNITT UND VERAENDERUNGEN IN PROZENT

LFD. NR.	WARE, LEISTUNG	MENGEN- EINHEIT	MESSZAHL 2000=100		VERAENDERUNG IN %	
			OKT. 2004	SEPT. 2004	OKT. 2003	SEPT. 2004
LEISTUNGEN, GEBUEHREN UND TARIFE						
0457	AENDERUNGSSCHNEIDERARBEIT, KUERZEN EINER HOSE ..	1 MAL	111,0	110,2	+ 1,2	+ 0,7
0458	BESOHLEN, EIN PAAR HERRENSCHUHE	1 MAL	114,6	114,5	+ 1,1	+ 0,1
0459	ABSAETZE FUER EIN PAAR DAMENSCHUHE ERSETZEN	1 MAL	114,3	114,0	+ 0,9	+ 0,3
0460	CHEMISCHE REINIGUNG EINES SAKKOS/BLAZERS	1 MAL	107,2	107,2	+ 0,7	-
0461	HERRENHEMD WASCHEN UND BUEGELN	1 STUECK	99,5	99,5	-	-
0462	FAHRRADUEBERPRUEFUNG	1 MAL	119,9	119,9	+ 7,9	-
0463	MIETE FUER EINE GARAGE ODER EINEN STELLPLATZ ...	MON.MIETE	107,8	107,8	+ 1,7	-
0464	PKW-OBERWAESCHE IN DER WASCHSTRASSE	1 MAL	116,1	116,1	+ 2,1	-
0465	GROSSE INSPEKTION BEI EINEM PKW	1 MAL	115,1	114,5	+ 4,9	+ 0,5
0466	ABGASUNTERSUCHUNG (AU-TEST) FUER EINEN KAT-PKW .	1 MAL	105,0	104,6	- 0,1	+ 0,4
0467	BREMSFLUESSIGKEIT WECHSELN BEI EINEM PKW	1 MAL	113,3	113,2	+ 0,4	+ 0,1
0468	BREMSKLOETZE VORNE ERSETZEN BEI EINEM PKW	1 MAL	116,0	115,7	- 0,3	+ 0,3
0469	ZWEI STOSSDAEMPFER HINTEN ERNEuern BEI EINEM PKW	1 MAL	109,9	109,9	- 0,3	-
0470	AUSTAUSCH EINER AUSPUFF-ANLAGE BEI EINEM KAT-PKW (OHNE WECHSEL DES KATALYSATORS)	1 MAL	116,0	115,5	+ 1,0	+ 0,4
0471	MECHANISCHE KUPPLUNG ERNEuern BEI EINEM PKW	1 MAL	116,0	115,7	+ 3,2	+ 0,3
0472	LACKIEREN EINES VORDEREN KOTFLUEGELS BEI EINEM PKW	1 MAL	119,1	118,9	+ 1,2	+ 0,2
0473	FAHRSCHULUNTERRICHT	45 MINUTEN	112,7	112,7	+ 0,9	-
0474	GRUNDGEBUEHR FUER THEORETISCHEN FAHRUNTERRICHT .	1 MAL	105,3	105,3	- 0,9	-
0475	TAXIFAHRT, ENTFERNUNG 3 KM	1 FAHRT	115,5	115,5	+ 0,7	-
0476	FRISEURLEISTUNGEN, HAARSCHNEIDEN EINSCHL. WASCHEN UND FOENEN FUER HERREN	1 MAL	108,7	108,7	+ 0,6	-
0477	FRISEURLEISTUNGEN, WASCHEN, SCHNEIDEN UND FOENEN FUER DAMEN	1 MAL	111,1	111,1	+ 0,9	-
0478	FRISEURLEISTUNGEN, DAUERWELLEN FUER DAMEN	1 MAL	110,0	110,0	+ 1,5	-
0479	FRISEURLEISTUNGEN, FAERBEN FUER DAMEN	1 MAL	111,5	111,4	+ 2,2	+ 0,1
0480	KINOEINTRITTSKARTE	1 KARTE	109,6	109,6	+ 0,5	-
0481	MONATLICHES ENTGELT FUER HALBTAEGIGEN KINDERGARTENBESUCH	MONATSGEB.	109,3	109,3	+ 2,2	-
0482	MONATLICHES ENTGELT FUER VOLLTAEGIGEN KINDERKRIPPENBESUCH	MONATSGEB.	102,1	102,1	+ 1,1	-
0483	EINTRITTSKARTE INS HALLENBAD	1 BESUCH	113,8	113,8	+ 3,3	-
0484	FITNESS-STUDIO	1 MONAT	108,4	108,4	+ 3,3	-
0485	FOTOARBEITEN, ENTWICKLUNG EINES KLEINBILDFARBFILMES	1 FILM	97,7	95,9	- 1,4	+ 1,9
0486	FOTOARBEITEN, VERGROESSERUNG, 9 X 13 CM	1 BILD	96,6	96,6	+ 4,3	-

1. PREISSMESSZAHLEN 2000 = 100 IM LANDESDURCHSCHNITT UND VERAENDERUNGEN IN PROZENT

LFD. NR.	WARE, LEISTUNG	MENGEN- EINHEIT	MESSZAHL 2000=100		VERAENDERUNG IN % OKT. 2004 GEGEN	
			OKT. 2004	SEPT. 2004	OKT. 2003	SEPT. 2004
			NOCH: LEISTUNGEN, GEBUEHREN UND TARIFE			
0487	REPARATUR EINES FARBFERNSEHERS	1 STUNDE	110,1	110,1	+ 1,9	-
0488	BATTERIEWECHSEL BEI EINER ARMBANDUHR, EINSCHL. BATTERIE	1 MAL	102,8	102,8	+ 0,3	-
0489	BODENBELAEGE VERLEGEN UND FIXIEREN	1 QM	111,8	110,3	+ 1,5	+ 1,4
0490	PARKETTFUSSBODEN ABSCHLEIFEN UND VERSIEGELN	1 QM	105,4	105,4	+ 1,6	-
0491	WASCHMASCHINENREPARATUR	1 MAL	112,4	112,4	+ 2,9	-
0492	MENSAESSEN	1 ESSEN	114,3	114,3	+ 0,9	-
0493	LEIHGEBUEHR EINES VIDEOFILMES	1 MAL	96,5	102,7	- 5,2	- 6,0
0494	WASSERGELD, MONATLICHE ABNAHMEMENGE VON 6 CBM ..	MONATL.	109,5	109,2	+ 4,4	+ 0,3
0495	WASSERGELD, MONATLICHE ABNAHMEMENGE VON 15 CBM .	MONATL.	109,7	109,4	+ 4,4	+ 0,3
0496	MUELLABFUHR, REGELMAESSIGE LEERUNG EINER ORTSUEBLICHEN RESTMUELLTONNE	JAHRESGEB.	103,9	103,9	+ 2,9	-
0497	MUELLABFUHR, REGELMAESSIGE LEERUNG EINES BEHAELTERS MIT ETWA 1,1 CBM INHALT	JAHRESGEB.	103,7	103,7	+ 3,3	-
0498	ABWASSERBESEITIGUNG	1 CBM	112,1	112,1	+ 3,3	-
0499	ELEKTRISCHER STROM, 200 KWH PRO MONAT	MONATL.	110,3	110,2	+ 2,2	+ 0,1
0500	ELEKTRISCHER STROM, 325 KWH PRO MONAT	MONATL.	110,7	110,5	+ 2,4	+ 0,2
0501	ELEKTRISCHER STROM, 1 275 KWH PRO MONAT	MONATL.	116,9	116,6	+ 3,5	+ 0,3
0502	GAS, MONATLICHE ABNAHMEMENGE VON 1 000 KWH	MONATL.	121,6	119,0	+ 0,2	+ 2,2
0503	GAS, MONATLICHE ABNAHMEMENGE VON 1 600 KWH	MONATL.	124,7	121,9	+ 0,2	+ 2,3
0504	GAS, MONATLICHE ABNAHMEMENGE VON 2 300 KWH	MONATL.	127,0	124,2	-	+ 2,3
0505	STRASSENBAHN ODER OMNIBUS, EINZELFAHRT	EINZELF.	113,5	114,2	+ 2,6	- 0,6
0506	STRASSENBAHN ODER OMNIBUS, MEHRFAHRTENKARTE	EINZELF.	120,1	118,2	+ 7,6	+ 1,6
0507	STRASSENBAHN ODER OMNIBUS, MONATSKARTE	MONATSK.	113,3	112,5	+ 3,4	+ 0,7
0508	SCHUELERVERKEHR, MONATSKARTE	MONATSK.	116,5	116,1	+ 3,1	+ 0,3
0509	MOEBELTRANSPORT	1 TRANSP.	106,1	106,5	+ 1,9	- 0,4
0510	TAGESZEITUNG, EINZELVERKAUF	1 STUECK	116,4	115,3	+ 2,9	+ 1,0
0511	TAGESZEITUNG, ABONNEMENT	MONATL.	118,1	117,6	+ 3,7	+ 0,4
0512	KLEINANZEIGE, OERTL. BEVORZ. BLATT	1 ANZEIGE	116,1	116,1	+ 5,1	-
0513	THEATERKARTE, AN DER TAGESKASSE	1 KARTE	109,2	107,7	+ 2,6	+ 1,4
0514	THEATERKARTE, IM ABONNEMENT	1 KARTE	107,7	107,4	+ 5,7	+ 0,3
0515	OPERNKARTE, AN DER TAGESKASSE	1 KARTE	113,2	110,6	+ 5,6	+ 2,4
0516	OPERNKARTE, IM ABONNEMENT	1 KARTE	105,9	104,5	+ 3,7	+ 1,3
0517	EINTRITTSKARTE ZUM FUSSBALLSPIEL	1 KARTE	135,6	130,0	+ 3,3	+ 4,3
0518	LEHRGANGSGEBUEHR EINER VOLKSHOCHSCHULE, 1 DOP- PELSTUNDE	1 D.-STD.	136,6	124,7	+ 18,5	+ 9,5

1. PREISMESSZAHLEN 2000 = 100 IM LANDESDURCHSCHNITT UND VERAENDERUNGEN IN PROZENT

LFD. NR.	WARE, LEISTUNG	MENGEN- EINHEIT	MESSZAHL 2000=100		VERAENDERUNG IN %	
			OKT. 2004	SEPT. 2004	OKT. 2004	SEPT. 2004
			OKT. 2003	SEPT. 2004	OKT. 2003	SEPT. 2004
ALTBAUWOHNUNGEN UND WOHNUNGEN AUS DEM OEFFENTLICH GEFOERDERTEN WOHNUNGSBAU						
0519	NETTOKALTMIETE FUER EINE ALTBAUWOHNUNG MIT BAD UND SAMMELHEIZUNG, BIS 70 QM WOHNFLAECHE	NETTOMIETE	109,4	109,2	+ 2,8	+ 0,2
0520	NETTOKALTMIETE FUER EINE ALTBAUWOHNUNG MIT BAD UND SAMMELHEIZUNG, MEHR ALS 70 QM WOHNFLAECHE ..	NETTOMIETE	108,2	108,2	+ 1,8	-
0521	NETTOKALTMIETE FUER EINE NEUBAUWOHNUNG MIT BAD UND SAMMELHEIZUNG, BIS 70 QM WOHNFLAECHE	NETTOMIETE	110,1	109,9	+ 1,8	+ 0,2
FREIFINANZIERTE MIETWOHNUNGEN SOWIE GARAGEN UND STELLPLAETZE						
0522	NETTOKALTMIETE FUER EINE NEUBAUWOHNUNG, MEHR ALS 70 QM WOHNFLAECHE	NETTOMIETE	105,5	105,2	+ 1,2	+ 0,3
0523	MIETE FUER EINE GARAGE ODER EINEN STELLPLATZ, BENUTZUNG DURCH DEN WOHNUNGSMIETER	MON.MIETE	104,3	104,3	+ 1,2	-
0524	NETTOKALTMIETE FUER EINE NEUBAUWOHNUNG, BIS 70 QM WOHNFLAECHE	NETTOMIETE	105,6	105,4	+ 1,1	+ 0,2

2. VERBRAUCHERPREISINDEX FUER BAYERN

GESAMTINDEX	WÄGUNGS- ANTEIL IN 0/00	2000 = 100		VERÄNDERUNG IN %	
		SEPT.	OKT.	OKT. 2004 GEGEN	
		2004	2004	OKT. 2003	SEPT. 2004
GESAMTINDEX	1000,00	107,3	107,7	+ 2,5	+ 0,4
GESAMTINDEX OHNE SAISONABHÄNGIGE NAHRUNGS- MITTEL	983,74	107,4	107,9	+ 2,6	+ 0,5
SAISONABHÄNGIGE NAHRUNGSMITTEL	16,26	99,3	96,9	- 6,4	- 2,4
GESAMTINDEX OHNE SAISONABHÄNGIGE WAREN	969,04	107,5	107,7	+ 2,3	+ 0,2
SAISONABHÄNGIGE WAREN	30,96	102,6	106,8	+ 6,0	+ 4,1
GESAMTINDEX OHNE SAISONABHÄNGIGE WAREN UND DIENSTLEISTUNGEN	945,58	107,5	107,9	+ 2,4	+ 0,4
SAISONABHÄNGIGE WAREN UND DIENSTLEISTUNGEN	54,42	103,3	104,3	+ 3,8	+ 1,0
GESAMTINDEX OHNE HEIZÖL UND KRAFTSTOFFE	958,40	107,0	107,1	+ 1,9	+ 0,1
HEIZÖL UND KRAFTSTOFFE	41,60	114,1	121,2	+ 15,5	+ 6,2
GESAMTINDEX OHNE HAUSHALTSENERGIE	952,98	106,9	107,1	+ 2,2	+ 0,2
GESAMTINDEX OHNE WOHNUNGSNETTMIETEN UND WOHNUNGSNEBENKOSTEN	755,85	107,6	108,1	+ 2,8	+ 0,5

2. VERBRAUCHERPREISINDEX FUER BAYERN

INDEXHAUPTGRUPPE	WÄGUNGSG- ANTEIL IN 0/00	2000 = 100		VERÄNDERUNG IN % OKT. 2004 GEGEN	
		SEPT. 2004	OKT. 2004	OKT. 2003	SEPT. 2004
2.1. GLIEDERUNG NACH HAUPTGRUPPEN UND GRUPPEN					
NAHRUNGSMITTEL UND ALKOHOLFREIE GETRÄENKE	103,35	104,2	103,9	- 0,8	- 0,3
ALKOHOLISCHE GETRÄENKE, TABAKWAREN	36,73	119,3	119,3	+ 8,4	-
BEKLEIDUNG UND SCHUHE	55,09	104,1	104,3	-	+ 0,2
WOHNUNG, WASSER, STROM, GAS UND ANDERE BRENNSTOFFE	302,66	107,5	108,4	+ 2,6	+ 0,8
WOHNUNGSMIETEN (EINSCHL. NEBENKOSTEN)	244,15	106,3	106,5	+ 1,6	+ 0,2
WOHNUNGSNETTOMIETEN	212,17	106,0	106,2	+ 1,3	+ 0,2
SOZIALER WOHNUNGSBAU	9,76	108,2	108,3	+ 1,6	+ 0,1
FREIFINANZierter WOHNUNGSBAU	202,41	105,9	106,1	+ 1,3	+ 0,2
WOHNUNGSNEBENKOSTEN	31,98	108,2	108,3	+ 3,1	+ 0,1
HAUSHALTSENERGIE	47,02	114,9	119,1	+ 7,0	+ 3,7
REGELMÄSSIGE INSTANDHALTUNG UND REPARATUR DER WOHNUNG	11,49	103,6	103,8	+ 1,7	+ 0,2
EINRICHTUNGSGEGENSTÄNDE (MOEBEL), APPARATE, GERÄTE UND AUSRÜSTUNGEN FÜR DEN HAUSHALT SOWIE DEREN INSTANDHALTUNG	68,54	103,3	103,2	-	- 0,1
GESUNDHEITSPFLEGE	35,46	122,4	122,4	+ 20,8	-
VERKEHR	138,65	111,2	112,4	+ 4,0	+ 1,1
NACHRICHTENUEBERMITTLUNG	25,21	95,2	95,2	- 2,3	-
FREIZEIT, UNTERHALTUNG UND KULTUR	110,85	99,8	99,3	- 0,3	- 0,5
BILDUNGSWESEN	6,66	113,8	116,9	+ 6,8	+ 2,7
BEHERBERGUNGSG- UND GASTSTÄTTENDIENSTLEISTUNGEN ...	46,57	109,9	109,8	+ 1,5	- 0,1
ANDERE WAREN UND DIENSTLEISTUNGEN (KOERPERPFLE- GE, PERSOENLICHE GEBRAUCHSGEGENSTÄNDE, VERSI- CHERUNGSL EISTUNGEN, GEBUEHREN U.AE.)	70,23	109,6	109,9	+ 1,5	+ 0,3

2. VERBRAUCHERPREISINDEX FUER BAYERN

INDEXTEILGRUPPE	WAEGUNGS- ANTEIL IN 0/00	2000 = 100		VERAENDERUNG IN % OKT. 2004 GEGEN	
		SEPT.	OKT.	OKT.	SEPT.
		2004	2004	2003	2004
2.2. GLIEDERUNG NACH WAREN UND DIENSTLEISTUNGEN					
WAREN	484,48	106,0	106,6	+ 2,5	+ 0,6
VERBRAUCHSGUETER	278,37	109,9	111,0	+ 4,0	+ 1,0
GEBRAUCHSGUETER MIT MITTLERER LEBENSDAUER	101,15	105,2	105,2	+ 1,6	-
LANGLEBIGE GEBRAUCHSGUETER	104,96	96,5	96,4	- 1,0	- 0,1
DIENSTLEISTUNGEN (EINSCHL. WOHNUNGSNETTO- MIETEN)	515,52	108,5	108,6	+ 2,3	+ 0,1
DIENSTLEISTUNGEN (OHNE WOHNUNGSNETTO- MIETEN)	303,35	110,3	110,3	+ 2,9	-
WOHNUNGSNETTOMIETEN	212,17	106,0	106,2	+ 1,3	+ 0,2

2. VERBRAUCHERPREISINDEX FUER BAYERN

INDEXTEILGRUPPE	WAEGUNGS- ANTEIL IN 0/00	2000 = 100		VERAENDERUNG IN %	
		SEPT.	OKT.	OKT. 2004 GEGEN	
		2004	2004	OKT. 2003	SEPT. 2004
2.3. SONDERBERECHNUNG "ADMINISTRIERTE PREISE"					
GESAMTINDEX OHNE ADMINISTRIERTE PREISE	812,79	106,2	106,5	+ 1,7	+ 0,3
ADMINISTRIERTE PREISE	187,21	112,0	112,6	+ 5,1	+ 0,5
DIREKT ADMINISTRIERTE PREISE	76,44	111,8	112,3	+ 3,1	+ 0,4
TEILADMINISTRIERTE PREISE	110,77	112,2	112,9	+ 6,6	+ 0,6
2.4. SONDERBERECHNUNG "KRAFTFAHRER-PREISINDEX"					
KRAFTFAHRZEUG-ANSCHAFFUNG UND -UNTERHALTUNG ("KRAFTFAHRER-PREISINDEX")	125,31	110,8	111,6	+ 3,4	+ 0,7
KRAFTWAGEN	33,23	104,5	104,5	+ 0,5	-
MOTORRAEDER	2,27	105,4	105,4	+ 1,0	-
KRAFTSTOFFE	33,70	115,2	119,4	+ 11,0	+ 3,6
ERSATZTEILE, ZUBEHOER, PFLEGEMITTEL	5,91	101,8	101,2	- 1,4	- 0,6
REPARATUREN, INSPEKTIONEN, WAGENWAESCHE	25,54	114,6	114,9	+ 1,9	+ 0,3
GARAGENMIETE	9,70	106,1	106,1	+ 1,4	-
FAHRSCHULE, FUEHRERSCHEINGEBUEHR	1,30	110,1	110,1	+ 0,5	-
KRAFTFAHRZEUGVERSICHERUNG	7,58	105,0	98,4	- 6,0	- 6,3
KRAFTFAHRZEUGSTEUER	6,08	130,6	130,6	+ 4,8	-

2. VERBRAUCHERPREISINDEX FUER BAYERN

GRUPPE/UNTERGRUPPE	WAEGUNGS- ANTEIL IN 0/00	2000 = 100		VERAENDERUNG IN %	
		SEPT.	OKT.	OKT. 2004 GEGEN	
		2004	2004	OKT. 2003	SEPT. 2004
2.5. GLIEDERUNG NACH GRUPPEN UND UNTERGRUPPEN					
NAHRUNGSMITTEL UND ALKOHOLFREIE GETRAENKE	103,35	104,2	103,9	- 0,8	- 0,3
NAHRUNGSMITTEL	90,47	104,8	104,4	- 0,9	- 0,4
BROT UND GETREIDEERZEUGNISSE	17,20	107,5	107,4	+ 0,5	- 0,1
REIS (EINSCHL. REISZUBEREITUNGEN)	/	105,1	104,3	-	- 0,8
BROT, ANDERE BACKWAREN AUS BROTTTEIG, DAUERBACKWAREN	/	107,7	107,8	+ 0,1	+ 0,1
BROT, ANDERE BACKWAREN AUS BROTTTEIG	/	108,5	108,6	- 0,3	+ 0,1
DAUERBACKWAREN	/	104,2	104,5	+ 2,1	+ 0,3
TEIGWAREN (EINSCHL. ZUBEREITUNGEN MIT TEIGWAREN)	/	107,5	106,6	+ 1,2	- 0,8
FEINE BACKWAREN (OHNE DAUERBACKWAREN)	/	105,1	104,7	- 0,3	- 0,4
ANDERE GETREIDEERZEUGNISSE UND -ZUBE- REITUNGEN	/	111,8	112,8	+ 4,4	+ 0,9
FLEISCH, FLEISCHWAREN	22,74	106,3	106,8	+ 0,6	+ 0,5
RINDFLEISCH (AUCH KALBFLEISCH), FRISCH	/	104,5	104,9	+ 1,3	+ 0,4
SCHWEINFLEISCH, FRISCH	/	109,4	110,4	+ 0,5	+ 0,9
SCHAF- UND ZIEGENFLEISCH, FRISCH ODER TIEFGEFROREN	/	108,4	109,9	+ 2,2	+ 1,4
GEFLUEGELFLEISCH, FRISCH ODER TIEFGE- FROREN	/	105,7	105,7	- 0,4	-
FLEISCH- UND WURSTWAREN; INNEREIEIEN UND ANDERE SCHLACHTNEBENPRODUKTE	/	106,1	106,6	+ 0,7	+ 0,5
FLEISCHZUBEREITUNGEN	/	107,0	107,1	+ 0,8	+ 0,1
ANDERES FLEISCH, FRISCH ODER TIEFGEFROREN ...	/	102,3	102,8	+ 0,5	+ 0,5
FISCHE, FISCHWAREN	2,89	116,9	118,4	+ 4,2	+ 1,3
FISCHE, FRISCH	/	124,0	126,6	+ 8,3	+ 2,1
FISCHE UND FISCHFILETS, GETROCKNET, GERAEUCHERT ODER GESALZEN	/	113,0	113,8	+ 1,2	+ 0,7
ANDERE FISCHE UND MEERESTIERE SOWIE DEREN ZUBEREITUNGEN UND KONSERVEN	/	106,3	106,0	- 2,2	- 0,3

2. VERBRAUCHERPREISINDEX FUER BAYERN

GRUPPE/UNTERGRUPPE	WÄGUNGSG- ANTEIL IN 0/00	2000 = 100		VERÄNDERUNG IN % OKT. 2004 GEGEN	
		SEPT. 2004	OKT. 2004	OKT. 2003	SEPT. 2004
2.5. GLIEDERUNG NACH GRUPPEN UND UNTERGRUPPEN					
MOLKEREIPRODUKTE UND EIER	14,31	104,1	104,2	- 1,0	+ 0,1
VOLLMILCH	/	111,0	111,0	+ 2,4	-
DAUERMILCH (KONDENSMILCH, MILCHPULVER)	/	95,6	95,6	- 1,9	-
JOGHURT	/	105,3	105,3	- 2,9	-
KAESE UND QUARK	/	100,4	100,0	- 1,7	- 0,4
ANDERE PRODUKTE AUF DER GRUNDLAGE VON MILCH	/	108,0	108,0	- 0,9	-
EIER	/	104,1	106,3	- 1,9	+ 2,1
SPEISEFETTE UND -OELE	2,92	99,6	99,6	+ 0,1	-
BUTTER	/	95,0	95,0	+ 1,0	-
MARGARINE UND ANDERE PFLANZLICHE FETTE (OHNE OELE)	/	103,9	104,1	- 1,3	+ 0,2
SPEISEOELE	/	107,9	107,3	- 0,6	- 0,6
ANDERE SPEISEFETTE TIERISCHEN URSPRUNGS	/	108,3	108,5	+ 3,6	+ 0,2
OBST	8,43	107,2	102,2	- 0,3	- 4,7
ZITRUSFRUECHTE, FRISCH	/	121,6	118,5	+ 4,1	- 2,5
BANANEN, FRISCH	/	90,1	94,9	+ 1,5	+ 5,3
AEPFEL, FRISCH	/	127,3	111,1	- 1,1	- 12,7
BIRNEN, FRISCH	/	95,1	91,3	- 6,6	- 4,0
BEEREN UND WEINTRAUBEN, FRISCH	/	72,9	69,0	- 4,4	- 5,3
ANDERE FRUECHTE, FRISCH	/	134,9	131,1	- 7,4	- 2,8
TROCKENOBST, NUESSE	/	114,8	114,4	+ 7,5	- 0,3
OBSTKONSERVEN, TIEFGEFRORENES OBST	/	97,5	96,7	- 3,2	- 0,8
GEMUESE (EINSCHL. KARTOFFELN U.A. KNOLLEN- GEWÄCHSE)	10,56	91,2	90,6	- 10,6	- 0,7
BLATT- UND STIELGEMUESE, FRISCH	/	84,6	76,2	- 12,0	- 9,9
SPEISEKOHL, FRISCH	/	89,0	87,4	- 13,9	- 1,8

2. VERBRAUCHERPREISINDEX FUER BAYERN

GRUPPE/UNTERGRUPPE	WÄGUNGSG- ANTEIL IN 0/00	2000 = 100		VERÄNDERUNG IN % OKT. 2004 GEGEN	
		SEPT. 2004	OKT. 2004	OKT. 2003	SEPT. 2004
2.5. GLIEDERUNG NACH GRUPPEN UND UNTERGRUPPEN					
FRUCHTGEMUESE, FRISCH	/	77,6	87,0	- 20,8	+ 12,1
KNOLLEN- UND WURZELGEMUESE, PILZE, FRISCH ...	/	95,3	92,5	- 6,8	- 2,9
TROCKENGEMUESE	/	144,6	144,6	+ 3,7	-
TIEFGEFRORENES GEMUESE	/	107,2	106,0	+ 2,6	- 1,1
KONSERVIERTES UND VERARBEITETES GEMUESE	/	94,5	94,3	- 2,5	- 0,2
KARTOFFELN, FRISCH	/	92,0	85,6	- 18,3	- 7,0
KARTOFFELERZEUGNISSE	/	104,4	103,2	+ 3,0	- 1,1
ZUCKER, MARMELADE, KONFITUERE, HONIG, SIRUP UND SUESSWAREN	7,57	108,3	108,4	+ 1,0	+ 0,1
ZUCKER (EINSCHL. KUENSTLICHE ZUCKERAUS- TAUSCHSTOFFE)	/	105,1	106,0	+ 3,6	+ 0,9
KONFITUERE, MARMELADE, BIENENHONIG	/	118,7	117,7	- 2,6	- 0,8
SCHOKOLADEN UND SONSTIGE SCHOKOLADEN- ERZEUGNISSE	/	115,6	115,6	+ 1,9	-
SUESSWAREN	/	104,0	103,9	+ 1,6	- 0,1
SPEISEEIS	/	95,4	96,3	- 0,8	+ 0,9
ANDERE ZUCKERWAREN	/	106,5	106,5	+ 4,5	-
NAHRUNGSMITTEL A.N.G.	3,85	105,5	105,6	+ 0,3	+ 0,1
SOSSEN UND WUERZEN	/	103,9	104,5	+ 0,2	+ 0,6
SPEISESALZ UND GEWUERZE	/	110,7	110,4	+ 0,3	- 0,3
SUPPEN, BACKPULVER UND AEHNLICHE ZUBEREITUNGEN	/	101,0	100,8	- 1,2	- 0,2
HOMOGENISIERTER SAEUGLINGS- UND KLEIN- KINDERNÄHRUNG	/	114,3	113,8	+ 2,2	- 0,4
ANDERE NAHRUNGSMITTEL	/	106,0	106,3	+ 2,2	+ 0,3
ALKOHOLFREIE GETRAENKE	12,88	100,2	100,1	- 0,4	- 0,1
KAFFEE, TEE, KAKAO	4,54	92,1	91,6	- 3,5	- 0,5
KAFFEE	/	88,3	87,9	- 4,9	- 0,5
TEE UND TEEAENNLICHE ERZEUGNISSE	/	102,3	101,3	-	- 1,0

2. VERBRAUCHERPREISINDEX FUER BAYERN

GRUPPE/UNTERGRUPPE	WÄGUNGSG- ANTEIL IN 0/00	2000 = 100		VERÄNDERUNG IN % OKT. 2004 GEGEN	
		SEPT. 2004	OKT. 2004	OKT. 2003	SEPT. 2004
2.5. GLIEDERUNG NACH GRUPPEN UND UNTERGRUPPEN					
KAKAOERZEUGNISSE	/	112,3	112,7	+ 1,2	+ 0,4
MINERALWASSER, SAEFTE, LIMONADEN	8,34	104,6	104,7	+ 1,2	+ 0,1
MINERALWASSER	/	112,7	113,0	+ 2,9	+ 0,3
ERFRISCHUNGSGETRAENKE MIT KOHLENSAEURE (OHNE MINERALWASSER)	/	99,0	99,0	+ 2,7	-
FRUCHTSAEFTE, FRUCHTNEKTARE, FRUCHTSAFT- GETRAENKE	/	100,7	100,8	- 1,3	+ 0,1
GEMUESESAEFTE	/	91,9	91,9	- 3,8	-
ALKOHOLISCHE GETRAENKE, TABAKWAREN	36,73	119,3	119,3	+ 8,4	-
ALKOHOLISCHE GETRAENKE	16,86	104,0	104,0	+ 3,1	-
SPIRITUOSEN	2,10	102,9	103,0	- 0,1	+ 0,1
WEIN	4,85	102,5	102,5	+ 0,5	-
BIER	9,91	104,9	104,9	+ 5,0	-
TABAKWAREN	19,87	132,3	132,3	+ 12,2	-
BEKLEIDUNG UND SCHUHE	55,09	104,1	104,3	-	+ 0,2
BEKLEIDUNG UND BEKLEIDUNGSTOFFE	44,92	103,3	103,6	-	+ 0,3
BEKLEIDUNGSTOFFE	0,17	111,0	111,0	+ 1,0	-
BEKLEIDUNG	41,44	103,1	103,5	+ 0,1	+ 0,4
BEKLEIDUNG FUER HERREN	/	103,0	103,1	+ 0,2	+ 0,1
ANZUEGE	/	99,6	99,7	- 0,6	+ 0,1
SAKKOS UND JACKEN	/	101,6	101,7	- 0,2	+ 0,1
HOSEN	/	102,2	103,1	+ 0,3	+ 0,9
MAENTEL, UMHAENGE U.AE.	/	100,9	101,0	+ 0,3	+ 0,1
PULLOVER, TWINSETS, STRICKWESTEN UND -JACKEN	/	104,4	105,0	+ 0,5	+ 0,6
ARBEITSBEKLEIDUNG	/	104,0	104,0	+ 0,5	-
SPORTBEKLEIDUNG	/	101,0	101,2	- 0,3	+ 0,2

2. VERBRAUCHERPREISINDEX FUER BAYERN

GRUPPE/UNTERGRUPPE	WÄGUNGSA- ANTEIL IN 0/00	2000 = 100		VERÄNDERUNG IN % OKT. 2004 GEGEN	
		SEPT. 2004	OKT. 2004	OKT. 2003	SEPT. 2004
2.5. GLIEDERUNG NACH GRUPPEN UND UNTERGRUPPEN					
HERRENWAESCHE, -STRUEMPFE UND -SOCKEN	/	104,8	104,5	+ 0,8	- 0,3
BEKLEIDUNG FUER DAMEN	/	103,3	103,8	+ 0,1	+ 0,5
KOSTUEME, AUCH KOMPLETS UND HOSEN- ANZUEGE	/	100,2	101,4	+ 0,9	+ 1,2
ROECKE, HOSEN	/	103,0	103,5	+ 0,3	+ 0,5
BLUSEN	/	102,9	103,7	- 0,2	+ 0,8
JACKEN	/	98,7	99,6	- 1,0	+ 0,9
MAENTEL, UMHAENGE U.AE.	/	101,7	102,2	+ 1,6	+ 0,5
PULLOVER, TWINSETS, STRICKWESTEN UND -JACKEN	/	99,4	99,2	- 3,2	- 0,2
ARBEITSBEKLEIDUNG	/	104,8	104,8	+ 4,7	-
SPORTBEKLEIDUNG	/	101,6	101,6	- 0,5	-
DAMENWAESCHE (EINSCHL. MIEDERWAREN)	/	107,6	108,1	+ 0,7	+ 0,5
BEKLEIDUNG FUER KINDER UND KLEINKINDER	/	102,9	102,8	- 0,7	- 0,1
KNABENOBERBEKLEIDUNG	/	98,8	97,8	- 3,7	- 1,0
MAEDCHENOBERBEKLEIDUNG	/	101,7	101,8	- 0,2	+ 0,1
SPORTBEKLEIDUNG FUER KNABEN UND MAEDCHEN	/	104,8	104,8	- 0,2	-
KINDERWAESCHE (OHNE SAEUGLINGSBEKLEI- DUNG)	/	104,7	104,9	-	+ 0,2
SAEUGLINGSBEKLEIDUNG	/	109,8	110,3	+ 2,6	+ 0,5
ANDERE BEKLEIDUNGSARTIKEL UND -ZUBEHOER	2,06	104,5	104,8	- 0,4	+ 0,3
CHEMISCHE REINIGUNG, WASCHEN UND REPARA- TUR VON BEKLEIDUNG	1,25	105,8	106,0	+ 0,7	+ 0,2
SCHUHE	10,17	107,5	107,5	+ 0,2	-
SCHUHE UND SCHUHZUBEHOER	9,78	107,2	107,2	+ 0,1	-
SCHUHE FUER HERREN	/	108,2	108,2	- 0,1	-
SCHUHE FUER DAMEN	/	106,0	106,1	- 0,1	+ 0,1

2. VERBRAUCHERPREISINDEX FUER BAYERN

GRUPPE/UNTERGRUPPE	WAEGUNGS- ANTEIL IN 0/00	2000 = 100		VERAENDERUNG IN %	
		SEPT.	OKT.	OKT. 2004 GEGEN	
		2004	2004	OKT. 2003	SEPT. 2004
2.5. GLIEDERUNG NACH GRUPPEN UND UNTERGRUPPEN					
SCHUHE FUER KINDER	/	108,9	108,3	+ 0,9	- 0,6
SCHUHZUBEHOER	/	107,3	107,3	+ 0,6	-
REPARATUR VON SCHUHEN	0,39	114,2	114,4	+ 1,0	+ 0,2
WOHNUNG, WASSER, STROM, GAS UND ANDERE BRENNSTOFFE	302,66	107,5	108,4	+ 2,6	+ 0,8
WOHNUNGSMIETEN (OHNE NEBENKOSTEN)	212,17	106,0	106,2	+ 1,3	+ 0,2
ALTBAUWOHNUNGEN	/	108,9	109,0	+ 2,4	+ 0,1
NEUBAUWOHNUNGEN	/	105,5	105,7	+ 1,1	+ 0,2
REGELMAESSIGE INSTANDHALTUNG UND REPARATUR DER WOHNUNG	11,49	103,6	103,8	+ 1,7	+ 0,2
ERZEUGNISSE FUER DIE REGELMAESSIGE INSTAND- HALTUNG UND REPARATUR DER WOHNUNG	6,48	105,5	105,6	+ 2,1	+ 0,1
Dienstleistungen fuer die regelmaessige In- standhaltung und Reparatur der Wohnung	5,01	101,1	101,5	+ 1,2	+ 0,4
WASSERVERSORGUNG UND ANDERE DIENSTLEISTUNGEN IM ZUSAMMENHANG MIT DER WOHNUNG	31,98	108,2	108,3	+ 3,1	+ 0,1
WASSERVERSORGUNG	10,78	109,3	109,6	+ 4,4	+ 0,3
MUELLABFUHR	6,52	103,8	103,8	+ 3,2	-
ABWASSERENTSORGUNG	8,98	112,1	112,1	+ 3,3	-
Dienstleistungen im Zusammenhang mit der Wohnung a.N.G.	5,70	105,3	105,3	+ 0,8	-
STROM, GAS UND ANDERE BRENNSTOFFE	47,02	114,9	119,1	+ 7,0	+ 3,7
STROM	18,65	111,3	111,5	+ 2,5	+ 0,2
GAS	9,41	120,7	123,3	+ 0,1	+ 2,2
FLUESSIGE BRENNSTOFFE (HEIZOEL)	7,90	109,0	128,9	+ 38,2	+ 18,3
FESTE BRENNSTOFFE	0,69	108,4	109,7	+ 1,1	+ 1,2
ZENTRALHEIZUNG, FERNWAERME U.A.	10,37	120,8	121,9	+ 2,7	+ 0,9
EINRICHTUNGSGEGENSTAENDE (MOEBEL), APPARATE, GERAETE UND AUSTRUESTUNGEN FUER DEN HAUSHALT SOWIE DEREN INSTANDHALTUNG	68,54	103,3	103,2	-	- 0,1

2. VERBRAUCHERPREISINDEX FUER BAYERN

GRUPPE/UNTERGRUPPE	WAEGUNGS- ANTEIL IN 0/00	2000 = 100		VERAENDERUNG IN %	
		SEPT.	OKT.	OKT. 2004 GEGEN	
		2004	2004	OKT. 2003	SEPT. 2004
2.5. GLIEDERUNG NACH GRUPPEN UND UNTERGRUPPEN					
MOEBEL, INNENAUSSTATTUNG, TEPPICHE UND ANDERE BODENBELAEGE	33,61	106,9	106,9	+ 0,6	-
MOEBEL UND EINRICHTUNGSGEGENSTAENDE	28,01	106,9	106,9	+ 0,4	-
KUECHENMOEBEL	/	107,6	107,7	- 0,6	+ 0,1
SCHLAFZIMMERMOEBEL, EINSCHL. MATRATZEN	/	104,6	104,2	- 1,0	- 0,4
POLSTERMOEBEL	/	104,7	104,7	+ 0,2	-
WOHN-,ESS- UND JUGENDZIMMERMOEBEL	/	110,7	110,7	+ 2,1	-
ANDERE MOEBEL	/	103,9	103,9	+ 0,7	-
ELEKTRISCHE LEUCHTEN	/	105,5	105,2	- 0,8	- 0,3
TEPPICHE UND ANDERE BODENBELAEGE	4,39	107,3	107,3	+ 1,3	-
REPARATUR AN MOEBELN, EINRICHTUNGSGEGEN- STAENDEN UND BODENBELAEGEN	1,21	105,4	105,4	+ 1,6	-
HEIMTEXTILIEN	4,79	102,6	102,5	+ 0,1	- 0,1
BETTWAREN, BETTWAESCHE	/	101,1	100,8	- 1,1	- 0,3
GARDINEN, VORHAENGE, DEKORATIONSSTOFFE	/	106,2	106,3	+ 2,3	+ 0,1
BADEMATTEN, BADEZIMMERMARNITUREN	/	99,6	99,7	- 2,6	+ 0,1
ANDERE HEIMTEXTILIEN	/	100,4	100,4	- 0,5	-
HAUSHALTSGERAETE	11,28	94,4	94,2	- 1,8	- 0,2
ELEKTRISCHE UND ANDERE HAUSHALTSGROSS- GERAETE	8,05	90,7	90,5	- 2,6	- 0,2
KUEHL- UND GEFRIERMOEBEL	/	90,5	90,1	- 2,6	- 0,4
WASCHMASCHINEN, WAESCHETROCKNER, BUEGEL- MASCHINEN, GESCHIRRSPUELMASCHINEN	/	90,7	90,8	- 1,6	+ 0,1
KOCHGERAETE	/	88,3	87,9	- 4,1	- 0,5
RAUMHEIZGERAETE, WARMWASSERBEREITER	/	103,2	103,3	+ 1,4	+ 0,1
REINIGUNGSGERAETE	/	86,9	86,5	- 5,4	- 0,5
ANDERE HAUSHALTSGROSSGERAETE	/	107,0	107,0	+ 0,3	-

2. VERBRAUCHERPREISINDEX FUER BAYERN

GRUPPE/UNTERGRUPPE	WÄGUNGSGE- ANTEIL IN 0/00	2000 = 100		VERÄNDERUNG IN %	
		SEPT.	OKT.	OKT.	SEPT.
		2004	2004	2003	2004
2.5. GLIEDERUNG NACH GRUPPEN UND UNTERGRUPPEN					
ELEKTRISCHE KLEINGERÄTE FÜR DEN HAUSHALT	2,14	99,1	98,6	- 2,0	- 0,5
REPARATUR AN HAUSHALTSGERÄTEN	1,09	112,4	112,4	+ 2,9	-
GLASWAREN, TAFELGESCHIRR UND ANDERE GE- BRÄUCHSGÜTER FÜR DIE HAUSHALTSFÜHRUNG	4,91	106,6	106,7	+ 0,9	+ 0,1
GLAS- UND KRISTALLWAREN, TAFELGESCHIRR	/	107,6	108,0	+ 1,0	+ 0,4
BESTECKE, SCHNEID- UND SILBERWAREN	/	112,8	112,0	+ 1,2	- 0,7
KÜCHEN- UND HAUSHALTSGERÄTE	/	104,8	104,9	+ 0,9	+ 0,1
WERKZEUGE UND GERÄTE FÜR HAUS UND GARTEN	5,73	99,4	99,2	- 0,1	- 0,2
MOTORBETRIEBENE WERKZEUGE UND GERÄTE	1,80	91,7	91,6	+ 0,2	- 0,1
GARTENGERÄTE, HANDWERKZEUGE UND ANDERE GEBRÄUCHSGÜTER FÜR DIE HAUSHALTSFÜHRUNG ...	3,93	103,0	102,7	- 0,1	- 0,3
WAREN UND DIENSTLEISTUNGEN FÜR DIE HAUS- HALTSFÜHRUNG	8,22	101,8	101,6	- 0,7	- 0,2
VERBRAUCHSGÜTER FÜR DIE HAUSHALTSFÜHRUNG ...	6,03	99,5	99,2	- 1,9	- 0,3
REINIGUNGS- UND PFLEGEMITTEL FÜR DEN HAUSHALT	/	97,9	97,5	- 3,0	- 0,4
ANDERE KURZLEBIGE HAUSHALTSGÜTER	/	104,3	104,4	+ 1,3	+ 0,1
DIENSTLEISTUNGEN VON HAUSHALTSHILFEN UND ANDERE HAUSLICHE DIENSTE	2,19	108,0	108,0	+ 2,5	-
GESUNDHEITSPFLEGE	35,46	122,4	122,4	+ 20,8	-
MEDIZINISCHE ERZEUGNISSE, GERÄTE UND AUS- RÜSTUNGEN	16,33	124,2	124,0	+ 23,8	- 0,2
PHARMAZEUTISCHE ERZEUGNISSE	10,31	118,1	118,3	+ 20,7	+ 0,2
ANDERE MEDIZINISCHE ERZEUGNISSE	0,56	100,0	99,9	- 0,4	- 0,1
THERAPEUTISCHE GERÄTE UND AUSRÜSTUNGEN	5,46	138,1	137,3	+ 31,6	- 0,6
AMBULANTE GESUNDHEITSDIENSTLEISTUNGEN	13,50	119,3	119,4	+ 17,9	+ 0,1
ÄRZTLICHE DIENSTLEISTUNGEN	6,62	112,9	112,9	+ 12,9	-
ZAHNÄRZTLICHE DIENSTLEISTUNGEN	5,28	112,5	112,7	+ 9,4	+ 0,2

2. VERBRAUCHERPREISINDEX FUER BAYERN

GRUPPE/UNTERGRUPPE	WAEGUNGS- ANTEIL IN 0/00	2000 = 100		VERAENDERUNG IN %	
		SEPT.	OKT.	OKT.	SEPT.
		2004	2004	2003	2004

2.5. GLIEDERUNG NACH GRUPPEN UND UNTERGRUPPEN

Dienstleistungen Nichtaerztlicher Gesundheitsdienstberufe	1,60	168,1	168,2	+ 65,6	+ 0,1
Stationaere Gesundheitsdienstleistungen	5,63	124,9	124,9	+ 19,5	-
Verkehr	138,65	111,2	112,4	+ 4,0	+ 1,1
Kauf von Fahrzeugen	37,26	104,5	104,6	+ 0,5	+ 0,1
Kraftwagen	33,23	104,5	104,5	+ 0,5	-
Motorraeder	2,27	105,4	105,4	+ 1,0	-
Fahrraeder	1,76	103,8	105,0	+ 0,2	+ 1,2
Waren und Dienstleistungen fuer den Betrieb von Privatfahrzeugen	82,22	114,1	115,8	+ 5,5	+ 1,5
Ersatzteile und Zubehoer fuer Privatfahrzeuge	5,37	101,0	100,3	- 1,8	- 0,7
Reifen und Schlaeuche fuer Kraftfahrzeuge und Kraftwagenanhaenger	/	96,9	95,4	- 5,6	- 1,5
Andere Zubehoer-, Einzel- und Ersatzteile fuer Kraftfahrzeuge	/	103,0	102,8	+ 0,9	- 0,2
Anhaenger	/	99,8	99,8	- 0,4	-
Lack- und andere Pflegemittel fuer Kraftfahrzeuge und Fahrraeder	/	106,5	106,5	+ 1,7	-
Zubehoer, Einzel- und Ersatzteile fuer Fahrraeder	/	109,1	109,5	+ 2,1	+ 0,4
Kraft- und Schmierstoffe fuer Privatfahrzeuge	34,09	115,2	119,3	+ 10,8	+ 3,6
Kraftstoffe	/	115,2	119,4	+ 11,0	+ 3,6
Normalbenzin	/	115,1	118,6	+ 10,3	+ 3,0
Superbenzin	/	114,3	117,8	+ 10,0	+ 3,1
Dieselkraftstoff	/	120,3	129,2	+ 17,2	+ 7,4
Schmierstoffe	/	112,6	113,4	+ 1,9	+ 0,7
Wartung und Reparatur von Privatfahrzeugen	23,70	115,3	115,7	+ 1,8	+ 0,3

2. VERBRAUCHERPREISINDEX FUER BAYERN

GRUPPE/UNTERGRUPPE	WÄGUNGSGE- ANTEIL IN 0/00	2000 = 100		VERÄNDERUNG IN %	
		SEPT.	OKT.	OKT.	SEPT.
		2004	2004	2003	2004
2.5. GLIEDERUNG NACH GRUPPEN UND UNTERGRUPPEN					
ANDERE DIENSTLEISTUNGEN IM ZUSAMMENHANG MIT DEM BETRIEB VON PRIVATFAHRZEUGEN	19,06	114,1	114,2	+ 2,7	+ 0,1
VERKEHRSDIENSTLEISTUNGEN	19,17	111,7	112,8	+ 4,2	+ 1,0
PERSONENBEFÖRDERUNG IM SCHIENENVERKEHR	4,98	108,5	108,5	+ 3,0	-
PERSONENBEFÖRDERUNG IM STRASSENVERKEHR	1,90	115,8	116,0	+ 1,9	+ 0,2
PERSONENBEFÖRDERUNG IM LUFTVERKEHR	2,39	119,2	125,0	+ 10,9	+ 4,9
PERSONENBEFÖRDERUNG IM SEE- UND BINNEN- SCHIFFSVERKEHR	1,07	97,5	95,9	- 1,8	- 1,6
KOMBINIERTER PERSONENBEFÖRDERUNGSDIENST- LEISTUNGEN	8,21	112,8	113,8	+ 4,1	+ 0,9
ANDERE AUSGABEN FÜR VERKEHRSDIENST- LEISTUNGEN	0,62	106,5	106,1	+ 1,9	- 0,4
NACHRICHTENUEBERMITTLUNG	25,21	95,2	95,2	- 2,3	-
POST- UND KURIERDIENSTLEISTUNGEN	2,70	103,2	103,2	- 0,1	-
TELEFON- UND TELEFAXGERÄTE, EINSCHL. REPARATUR	1,55	77,8	77,8	- 11,6	-
TELEFON- UND TELEFAXDIENSTLEISTUNGEN	20,96	95,5	95,5	- 1,8	-
FREIZEIT, UNTERHALTUNG UND KULTUR	110,85	99,8	99,3	- 0,3	- 0,5
AUDIOVISUELLE, FOTOGRAFISCHE UND INFORMA- TIONSVERARBEITUNGSGERÄTE UND ZUBEHÖR (EINSCHL. REPARATUREN)	22,66	70,7	70,4	- 6,5	- 0,4
GERÄTE FÜR DEN EMPFANG, DIE AUFNAHME UND WIEDERGABE VON TON UND BILD	6,83	81,2	81,1	- 7,9	- 0,1
RUNDFUNKEMPFANGS-, -AUFNAHME- UND -WIEDERGABEGERÄTE	/	86,0	86,1	- 4,1	+ 0,1
FERNSEH- UND VIDEOGERÄTE	/	77,2	76,9	- 11,4	- 0,4
FOTO- UND FILMAUSRÜSTUNG, OPTISCHE GE- RÄTE UND ZUBEHÖR	2,04	81,6	81,4	- 8,9	- 0,2
INFORMATIONSVARBEITUNGSGERÄTE (EINSCHL. SOFTWARE UND ZUBEHÖR)	8,89	43,0	42,3	- 10,8	- 1,6
BILD- UND TONTRÄGER	3,75	99,3	99,5	- 0,8	+ 0,2
REPARATUR AN AUDIOVISUELLEN, FOTOGRAFI- SCHEN UND INFORMATIONSVARBEITUNGSGE- RÄTEN	1,15	110,1	110,1	+ 1,9	-

2. VERBRAUCHERPREISINDEX FUER BAYERN

GRUPPE/UNTERGRUPPE	WÄGUNGSG- ANTEIL IN 0/00	2000 = 100		VERÄNDERUNG IN %	
		SEPT.	OKT.	OKT.	SEPT.
		2004	2004	2003	2004
2.5. GLIEDERUNG NACH GRUPPEN UND UNTERGRUPPEN					
ANDERE GROESSERE LANGLEBIGE GEBRAUCHSGUETER FUER FREIZEIT UND KULTUR	1,63	106,0	106,6	+ 0,8	+ 0,6
GROESSERE LANGLEBIGE GEBRAUCHSGUETER FUER FREIZEIT IM FREIEN	0,77	105,2	106,4	+ 1,8	+ 1,1
MUSIKINSTRUMENTE UND GROESSERE LANGLEBIGE GEBRAUCHSGUETER FUER FREIZEIT IN RÄUMEN	0,86	106,8	106,8	- 0,1	-
ANDERE GERAETE UND ARTIKEL FUER FREIZEIT- ZWECKE, GÄRTNERZEUGNISSE UND VERBRAUCHS- GUETER FUER GARTENPFLEGE, HAUSTIERE	18,89	100,7	101,1	- 0,6	+ 0,4
SPIELE, SPIELZEUG UND HOBBYWAREN	3,28	96,7	96,2	- 1,8	- 0,5
GERAETE UND AUSRÜSTUNGEN FUER SPORT, CAMPING UND ERHOLUNG IM FREIEN	3,02	98,9	98,0	- 3,1	- 0,9
GÄRTNERZEUGNISSE UND VERBRAUCHSGUETER FUER GARTENPFLEGE	7,70	103,3	105,0	+ 1,3	+ 1,6
SCHNITTBLUMEN, TOPF- UND FREILANDPFLANZEN ...	/	102,8	104,9	+ 1,6	+ 2,0
BLUMENTOEPFE U.AE.	/	115,4	118,7	+ 2,9	+ 2,9
VERBRAUCHSGUETER FUER DIE GARTENPFLEGE	/	107,0	106,0	- 1,6	- 0,9
LIEFERGEBUEHREN FUER BLUMEN UND PFLANZEN	/	99,6	99,6	-	-
HAUSTIERE (EINSCHL. GE- UND VERBRAUCHS- GUETERN FUER DIE TIERHALTUNG)	4,31	100,4	100,2	- 1,5	- 0,2
VETERINAER- UND ANDERE DIENSTLEISTUNGEN FUER HAUSTIERE	0,58	100,2	100,2	-	-
FREIZEIT- UND KULTURDIENSTLEISTUNGEN	28,79	111,9	112,3	+ 1,4	+ 0,4
SPORT- UND ERHOLUNGSDIENSTLEISTUNGEN	6,77	117,3	118,4	+ 3,1	+ 0,9
KULTURDIENSTLEISTUNGEN	15,94	108,2	108,5	+ 1,3	+ 0,3
BESUCH VON THEATER-, MUSIK-, FILM- UND ÄHNLICHEN VERANSTÄLTUNGEN	/	108,3	109,1	+ 2,8	+ 0,7
RUNDFUNK- UND FERNSEHGEBUEHREN (EINSCHL. KABELGEBUEHREN, PAY-TV), MIETE VON GE- RÄTEN UND ZUBEHÖR	/	109,3	109,1	+ 0,3	- 0,2
RUNDFUNK- UND FERNSEHGEBUEHREN	/	111,8	111,8	-	-
GEBUEHR FUER KABELFERNSEHEN, PAY-TV	/	105,6	105,7	+ 1,3	+ 0,1

2. VERBRAUCHERPREISINDEX FUER BAYERN

GRUPPE/UNTERGRUPPE	WAEGUNGS- ANTEIL IN 0/00	2000 = 100		VERAENDERUNG IN % OKT. 2004 GEGEN	
		SEPT. 2004	OKT. 2004	OKT. 2003	SEPT. 2004
2.5. GLIEDERUNG NACH GRUPPEN UND UNTERGRUPPEN					
LEIHGEBUEHR FUER VIDEOFILM	/	102,7	96,5	- 5,2	- 6,0
ANDERE KULTURDIENSTLEISTUNGEN	/	96,1	97,4	+ 0,2	+ 1,4
GLUECKSSPIELE	6,08	115,4	115,4	-	-
ZEITUNGEN, BUECHER UND SCHREIBWAREN	19,08	108,2	108,6	+ 1,2	+ 0,4
BUECHER	6,70	103,9	104,6	+ 1,7	+ 0,7
ZEITUNGEN UND ZEITSCHRIFTEN	8,80	113,7	114,0	+ 1,9	+ 0,3
ANDERE DRUCKERZEUGNISSE	0,67	108,6	108,6	+ 1,0	-
SCHREIBWAREN UND ZEICHENMATERIALIEN	2,91	101,5	101,7	- 1,8	+ 0,2
PAUSCHALREISEN	19,80	106,0	102,2	+ 1,0	- 3,6
BILDUNGSWESEN	6,66	113,8	116,9	+ 6,8	+ 2,7
BEHERBERGUNGS- UND GASTSTAETTENDIENSTLEISTUNGEN ...	46,57	109,9	109,8	+ 1,5	- 0,1
VERPFLEGUNGSDIENSTLEISTUNGEN	36,86	111,0	111,0	+ 1,6	-
RESTAURANTS, CAFES, STRASSENVERKAUF U.AE.	32,25	111,0	111,0	+ 1,5	-
KANTINEN, MENSEN	4,61	111,1	111,1	+ 3,2	-
BEHERBERGUNGSDIENSTLEISTUNGEN	9,71	105,7	105,4	+ 1,1	- 0,3
ANDERE WAREN UND DIENSTLEISTUNGEN	70,23	109,6	109,9	+ 1,5	+ 0,3
KOERPERPFLEGE	19,60	105,1	105,0	- 0,8	- 0,1
FRISEURLEISTUNGEN UND ANDERE DIENSTLEI- STUNGEN FUER DIE KOERPERPFLEGE	9,05	108,6	108,6	+ 1,0	-
ELEKTRISCHE GERAETE FUER DIE KOERPERPFLEGE	0,19	102,3	102,0	- 1,4	- 0,3
ANDERE ARTIKEL UND ERZEUGNISSE FUER DIE KOERPERPFLEGE	10,36	102,2	101,9	- 2,4	- 0,3
NICHELEKTRISCHE GEBRAUCHSGUETER FUER DIE KOERPERPFLEGE	/	114,0	112,2	+ 1,7	- 1,6
DUFTWAESSER UND PARFUEMS	/	110,0	109,9	+ 1,2	- 0,1
HAARPFLEGEMITTEL, FRISIERARTIKEL	/	98,0	97,8	- 2,1	- 0,2
HAUTPFLEGEMITTEL	/	104,1	104,6	+ 0,1	+ 0,5

2. VERBRAUCHERPREISINDEX FUER BAYERN

GRUPPE/UNTERGRUPPE	WÄGUNGSGE- ANTEIL IN 0/00	2000 = 100		VERÄNDERUNG IN % OKT. 2004 GEGEN	
		SEPT. 2004	OKT. 2004	OKT. 2003	SEPT. 2004
2.5. GLIEDERUNG NACH GRUPPEN UND UNTERGRUPPEN					
MUNDPFLEGEMITTEL	/	101,7	99,3	- 7,2	- 2,4
RASIERMITTEL	/	106,6	107,1	+ 0,2	+ 0,5
LIPPEN-, NAGEL- UND AUGENSCHÖNHEITS- PFLEGEMITTEL, MAKE UP	/	104,2	104,5	- 0,3	+ 0,3
ANDERE KOERPERPFLEGEMITTEL	/	98,9	98,4	- 5,7	- 0,5
TOILETTENPAPIER, PAPIERTASCHENTUECHER UND ÄHNLICHE HYGIENEARTIKEL	/	98,3	98,2	- 4,4	- 0,1
PERSÖNLICHE GEBRAUCHSGEGENSTÄNDE A.N.G.	8,34	105,6	105,7	+ 1,0	+ 0,1
SCHMUCK UND UHREN, EINSCHL. REPARATUREN	4,62	104,9	105,1	+ 1,2	+ 0,2
ANDERE PERSÖNLICHE GEBRAUCHSGEGENSTÄNDE	3,72	106,4	106,4	+ 0,8	-
REISEARTIKEL UND ANDERE TAESCHNERWAREN	/	107,5	107,5	-	-
SONSTIGE PERSÖNLICHE GEBRAUCHSGEGEN- STÄNDE	/	106,1	106,1	+ 1,0	-
DIENSTLEISTUNGEN SOZIALER EINRICHTUNGEN	10,29	120,1	125,8	+ 9,7	+ 4,7
VERSICHERUNGSDIENSTLEISTUNGEN	24,58	108,8	107,5	- 0,1	- 1,2
FINANZDIENSTLEISTUNGEN A.N.G.	3,59	121,7	121,5	+ 0,8	- 0,2
ANDERE DIENSTLEISTUNGEN A.N.G.	3,83	106,9	106,2	+ 1,8	- 0,7

**4. Jährliche und monatliche Entwicklung des Verbraucherpreisindex für Bayern
nach verschiedenen Basisjahren**

Jahr Monat	Verbraucherpreisindex für Bayern							Veränderung gegenüber dem Vorjahr in %
	1970	1976	1980	1985	1991	1995	2000	
	= 100							

Jährliche Entwicklung

1981 D	173,2	124,1	106,6	87,9	79,2	70,4	66,2	6,6
1982 D	182,4	130,7	112,3	92,6	83,4	74,1	69,7	5,3
1983 D	188,3	134,9	116,0	95,5	86,1	76,5	72,0	3,3
1984 D	193,1	138,4	118,9	98,0	88,3	78,5	73,8	2,5
1985 D	197,1	141,2	121,3	100	90,1	80,1	75,3	2,0
1986 D	197,0	141,1	121,3	100,0	90,1	80,0	75,3	0,0
1987 D	197,6	141,5	121,6	100,2	90,3	80,3	75,5	0,2
1988 D	199,8	143,1	123,0	101,4	91,3	81,2	76,4	1,2
1989 D	205,4	147,1	126,5	104,2	93,9	83,4	78,5	2,8
1990 D	210,9	151,1	129,9	107,0	96,4	85,7	80,6	2,7
1991 D	218,8	156,8	134,7	111,0	100	88,9	83,6	3,7
1992 D	228,2	163,6	140,5	115,8	104,3	92,7	87,2	4,3
1993 D	236,2	169,3	145,4	119,9	108,0	96,0	90,2	3,5
1994 D	242,0	173,5	149,0	122,8	110,6	98,3	92,5	2,4
1995 D	246,1	176,4	151,5	124,9	112,5	100	94,0	1,7
1996 D	249,2	178,6	153,4	126,5	113,9	101,3	95,2	1,3
1997 D	253,7	181,8	156,1	128,8	116,0	103,1	96,9	1,8
1998 D	256,4	183,7	157,8	130,1	117,2	104,2	98,0	1,1
1999 D	258,0	184,9	158,7	130,9	117,9	104,8	98,6	0,6
2000 D	261,7	187,5	161,0	132,8	119,6	106,3	100	1,4
2001 D	267,0	191,4	164,4	135,5	122,1	108,5	102,1	2,1
2002 D	271,3	194,5	167,0	137,7	124,0	110,3	103,7	1,6
2003 D	274,9	197,0	169,2	139,5	125,7	111,7	105,0	1,3

Monatliche Entwicklung

1991 Januar	214,6	153,8	132,1	108,9	98,1	87,2	82,0	2,8
Februar	215,9	154,7	132,9	109,6	98,7	87,7	82,5	3,1
März	215,7	154,6	132,8	109,5	98,6	87,6	82,4	2,9
April	216,1	154,9	133,0	109,7	98,8	87,8	82,6	3,0
Mai	217,0	155,5	133,6	110,1	99,2	88,2	82,9	3,2
Juni	218,1	156,3	134,3	110,7	99,7	88,6	83,3	3,6
Juli	220,7	158,2	135,9	112,0	100,9	89,7	84,3	5,0
August	220,5	158,0	135,7	111,9	100,8	89,6	84,3	4,6
September	220,5	158,0	135,7	111,9	100,8	89,6	84,3	4,1
Oktober	221,2	158,5	136,1	112,2	101,1	89,9	84,5	3,8
November	222,3	159,3	136,8	112,8	101,6	90,3	84,9	4,4
Dezember	222,7	159,6	137,1	113,0	101,8	90,5	85,1	4,4
1992 Januar	224,0	160,5	137,9	113,7	102,4	91,0	85,6	4,4
Februar	225,8	161,8	139,0	114,6	103,2	91,7	86,3	4,6
März	226,6	162,4	139,5	115,0	103,6	92,1	86,6	5,1
April	227,3	162,9	139,9	115,3	103,9	92,3	86,8	5,2
Mai	227,7	163,2	140,2	115,6	104,1	92,5	87,0	4,9
Juni	228,8	164,0	140,9	116,1	104,6	93,0	87,4	4,9
Juli	229,3	164,3	141,1	116,3	104,8	93,1	87,6	3,9
August	229,3	164,3	141,1	116,3	104,8	93,1	87,6	4,0
September	229,3	164,3	141,1	116,3	104,8	93,1	87,6	4,0
Oktober	229,5	164,5	141,3	116,4	104,9	93,2	87,7	3,8
November	230,4	165,1	141,8	116,9	105,3	93,6	88,0	3,6
Dezember	230,8	165,4	142,1	117,1	105,5	93,8	88,2	3,6

Anmerkung: Die prozentualen Veränderungsdaten wurden aus den Daten zur jeweiligen Originalbasis gerechnet, geringe Unterschiede sind ausschließlich auf Rundungsdifferenzen zurückzuführen.

Noch: 4. Jährliche und monatliche Entwicklung des Verbraucherpreisindex für Bayer
nach verschiedenen Basisjahren

Jahr Monat	Verbraucherpreisindex für Bayer							Veränderung gegenüber dem Vorjahr in %
	1970	1976	1980	1985	1991	1995	2000	
	= 100							

Noch: Monatliche Entwicklung

1993	Januar	232,8	166,8	143,3	118,1	106,4	94,6	88,9	3,9
	Februar	234,3	167,9	144,2	118,9	107,1	95,2	89,5	3,8
	März	234,9	168,4	144,6	119,2	107,4	95,5	89,8	3,7
	April	235,4	168,7	144,9	119,4	107,6	95,6	89,9	3,6
	Mai	235,8	169,0	145,2	119,7	107,8	95,8	90,1	3,6
	Juni	236,7	169,6	145,7	120,1	108,2	96,2	90,4	3,4
	Juli	237,6	170,3	146,2	120,6	108,6	96,5	90,8	3,6
	August	237,6	170,3	146,2	120,6	108,6	96,5	90,8	3,6
	September	236,9	169,8	145,8	120,2	108,3	96,3	90,5	3,3
	Oktober	236,9	169,8	145,8	120,2	108,3	96,3	90,5	3,2
	November	237,4	170,1	146,1	120,4	108,5	96,4	90,7	3,0
	Dezember	238,0	170,6	146,5	120,8	108,8	96,7	90,9	3,1
1994	Januar	239,1	171,4	147,2	121,3	109,3	97,1	91,4	2,7
	Februar	240,4	172,3	148,0	122,0	109,9	97,7	91,9	2,6
	März	240,6	172,5	148,1	122,1	110,0	97,8	91,9	2,4
	April	240,9	172,6	148,3	122,2	110,1	97,9	92,0	2,3
	Mai	241,5	173,1	148,7	122,6	110,4	98,1	92,3	2,4
	Juni	242,4	173,7	149,2	123,0	110,8	98,5	92,6	2,4
	Juli	243,0	174,2	149,6	123,3	111,1	98,7	92,9	2,3
	August	243,5	174,5	149,9	123,6	111,3	98,9	93,0	2,5
	September	243,0	174,2	149,6	123,3	111,1	98,7	92,9	2,6
	Oktober	242,8	174,0	149,5	123,2	111,0	98,7	92,8	2,5
	November	243,0	174,2	149,6	123,3	111,1	98,7	92,9	2,4
	Dezember	243,7	174,7	150,0	123,7	111,4	99,0	93,1	2,4
1995	Januar	243,9	174,8	150,1	123,8	111,5	99,1	93,2	2,1
	Februar	245,1	175,7	150,9	124,4	112,1	99,6	93,7	1,9
	März	245,4	175,9	151,0	124,5	112,2	99,7	93,8	1,9
	April	245,9	176,2	151,3	124,8	112,4	99,9	93,9	2,0
	Mai	246,1	176,4	151,5	124,9	112,5	100,0	94,0	1,9
	Juni	246,6	176,7	151,8	125,2	112,7	100,2	94,2	1,7
	Juli	247,1	177,1	152,1	125,4	113,0	100,4	94,4	1,7
	August	246,9	176,9	151,9	125,3	112,9	100,3	94,3	1,4
	September	246,6	176,7	151,8	125,2	112,7	100,2	94,2	1,5
	Oktober	246,4	176,6	151,6	125,0	112,6	100,1	94,1	1,4
	November	246,1	176,4	151,5	124,9	112,5	100,0	94,0	1,3
	Dezember	246,9	176,9	151,9	125,3	112,9	100,3	94,3	1,3
1996	Januar	247,3	177,3	152,2	125,5	113,1	100,5	94,5	1,4
	Februar	248,3	178,0	152,8	126,0	113,5	100,9	94,9	1,3
	März	248,8	178,3	153,1	126,3	113,8	101,1	95,1	1,4
	April	248,8	178,3	153,1	126,3	113,8	101,1	95,1	1,2
	Mai	249,1	178,5	153,3	126,4	113,9	101,2	95,2	1,2
	Juni	249,3	178,7	153,4	126,5	114,0	101,3	95,3	1,1
	Juli	250,1	179,2	153,9	126,9	114,3	101,6	95,5	1,2
	August	249,6	178,9	153,6	126,7	114,1	101,4	95,4	1,1
	September	249,8	179,0	153,7	126,8	114,2	101,5	95,5	1,3
	Oktober	249,6	178,9	153,6	126,7	114,1	101,4	95,4	1,3
	November	249,6	178,9	153,6	126,7	114,1	101,4	95,4	1,4
	Dezember	250,3	179,4	154,0	127,0	114,4	101,7	95,6	1,4

Anmerkung: Die prozentualen Veränderungsdaten wurden aus den Daten zur jeweiligen Originalbasis gerechnet, geringe Unterschiede sind ausschließlich auf Rundungsdifferenzen zurückzuführen.

Noch: 4. Jährliche und monatliche Entwicklung des Verbraucherpreisindex für Bayer
nach verschiedenen Basisjahren

Jahr Monat	Verbraucherpreisindex für Bayer							Veränderung gegenüber dem Vorjahr in %
	1970	1976	1980	1985	1991	1995	2000	
	= 100							

Noch: Monatliche Entwicklung

1997	Januar	251,5	180,3	154,8	127,7	115,0	102,2	96,1	1,7
	Februar	252,5	181,0	155,4	128,2	115,4	102,6	96,5	1,7
	März	252,3	180,8	155,2	128,0	115,3	102,5	96,4	1,4
	April	251,8	180,4	154,9	127,8	115,1	102,3	96,2	1,2
	Mai	252,8	181,1	155,6	128,3	115,6	102,7	96,6	1,5
	Juni	253,0	181,3	155,7	128,4	115,7	102,8	96,7	1,5
	Juli	255,0	182,7	156,9	129,4	116,6	103,6	97,4	2,0
	August	255,2	182,9	157,1	129,5	116,7	103,7	97,5	2,3
	September	254,7	182,6	156,8	129,3	116,5	103,5	97,3	2,0
	Oktober	254,7	182,6	156,8	129,3	116,5	103,5	97,3	2,1
	November	255,0	182,7	156,9	129,4	116,6	103,6	97,4	2,2
	Dezember	255,5	183,1	157,2	129,7	116,8	103,8	97,6	2,1
1998	Januar	255,5	183,1	157,2	129,7	116,8	103,8	97,6	1,6
	Februar	256,0	183,4	157,5	129,9	117,0	104,0	97,8	1,4
	März	255,7	183,3	157,4	129,8	116,9	103,9	97,7	1,4
	April	256,0	183,4	157,5	129,9	117,0	104,0	97,8	1,7
	Mai	256,7	184,0	158,0	130,3	117,4	104,3	98,1	1,6
	Juni	256,9	184,1	158,1	130,4	117,5	104,4	98,2	1,6
	Juli	257,4	184,5	158,4	130,7	117,7	104,6	98,4	1,0
	August	257,2	184,3	158,3	130,5	117,6	104,5	98,3	0,8
	September	256,7	184,0	158,0	130,3	117,4	104,3	98,1	0,8
	Oktober	256,0	183,4	157,5	129,9	117,0	104,0	97,8	0,5
	November	256,0	183,4	157,5	129,9	117,0	104,0	97,8	0,4
	Dezember	256,2	183,6	157,7	130,0	117,1	104,1	97,9	0,3
1999	Januar	256,0	183,4	157,5	129,9	117,0	104,0	97,8	0,2
	Februar	256,5	183,8	157,8	130,2	117,2	104,2	98,0	0,2
	März	256,9	184,1	158,1	130,4	117,5	104,4	98,2	0,5
	April	257,7	184,7	158,6	130,8	117,8	104,7	98,5	0,7
	Mai	257,7	184,7	158,6	130,8	117,8	104,7	98,5	0,4
	Juni	258,2	185,0	158,9	131,0	118,0	104,9	98,6	0,5
	Juli	259,2	185,7	159,5	131,5	118,5	105,3	99,0	0,7
	August	259,4	185,9	159,6	131,7	118,6	105,4	99,1	0,9
	September	258,4	185,2	159,0	131,2	118,1	105,0	98,7	0,7
	Oktober	257,9	184,9	158,7	130,9	117,9	104,8	98,6	0,8
	November	258,4	185,2	159,0	131,2	118,1	105,0	98,7	1,0
	Dezember	259,4	185,9	159,6	131,7	118,6	105,4	99,1	1,2
2000	Januar	260,1	186,4	160,1	132,0	118,9	105,7	99,4	1,6
	Februar	260,6	186,8	160,4	132,3	119,1	105,9	99,6	1,6
	März	260,4	186,6	160,3	132,1	119,0	105,8	99,5	1,3
	April	260,6	186,8	160,4	132,3	119,1	105,9	99,6	1,1
	Mai	260,1	186,4	160,1	132,0	118,9	105,7	99,4	0,9
	Juni	261,4	187,3	160,9	132,7	119,5	106,2	99,9	1,3
	Juli	262,5	188,1	161,5	133,2	120,0	106,7	100,3	1,3
	August	261,9	187,7	161,2	132,9	119,7	106,4	100,1	1,0
	September	262,7	188,3	161,7	133,3	120,1	106,8	100,4	1,7
	Oktober	262,2	187,9	161,4	133,1	119,9	106,6	100,2	1,6
	November	262,5	188,1	161,5	133,2	120,0	106,7	100,3	1,6
	Dezember	264,8	189,8	163,0	134,4	121,1	107,6	101,2	2,1

Anmerkung: Die prozentualen Veränderungsdaten wurden aus den Daten zur jeweiligen Originalbasis gerechnet, geringe Unterschiede sind ausschließlich auf Rundungsdifferenzen zurückzuführen.

Noch: 4. Jährliche und monatliche Entwicklung des Verbraucherpreisindex für Bayer
nach verschiedenen Basisjahren

Jahr Monat	Verbraucherpreisindex für Bayer							Veränderung gegenüber dem Vorjahr in %
	1970	1976	1980	1985	1991	1995	2000	
	= 100							

Noch: Monatliche Entwicklung

2001	Januar	264,0	189,2	162,5	134,0	120,7	107,3	100,9	1,5
	Februar	265,3	190,2	163,3	134,7	121,3	107,8	101,4	1,8
	März	265,3	190,2	163,3	134,7	121,3	107,8	101,4	1,9
	April	266,4	190,9	164,0	135,2	121,8	108,3	101,8	2,2
	Mai	267,7	191,8	164,8	135,9	122,4	108,8	102,3	2,9
	Juni	268,0	192,0	164,9	136,0	122,5	108,9	102,4	2,5
	Juli	268,5	192,4	165,3	136,2	122,7	109,1	102,6	2,3
	August	268,0	192,0	164,9	136,0	122,5	108,9	102,4	2,3
	September	268,0	192,0	164,9	136,0	122,5	108,9	102,4	2,0
	Oktober	267,2	191,5	164,4	135,6	122,1	108,6	102,1	1,9
	November	266,6	191,1	164,1	135,3	121,9	108,4	101,9	1,6
	Dezember	269,5	193,2	165,9	136,8	123,2	109,5	103,0	1,8
2002	Januar	269,8	193,3	166,1	136,9	123,3	109,6	103,1	2,2
	Februar	270,6	193,9	166,5	137,3	123,7	110,0	103,4	2,0
	März	271,1	194,3	166,9	137,6	123,9	110,2	103,6	2,2
	April	270,8	194,1	166,7	137,4	123,8	110,1	103,5	1,7
	Mai	271,4	194,5	167,0	137,7	124,0	110,3	103,7	1,4
	Juni	271,4	194,5	167,0	137,7	124,0	110,3	103,7	1,3
	Juli	272,1	195,0	167,5	138,1	124,4	110,6	104,0	1,4
	August	271,6	194,7	167,2	137,8	124,2	110,4	103,8	1,4
	September	271,6	194,7	167,2	137,8	124,2	110,4	103,8	1,4
	Oktober	271,6	194,7	167,2	137,8	124,2	110,4	103,8	1,7
	November	270,6	193,9	166,5	137,3	123,7	110,0	103,4	1,5
	Dezember	273,4	196,0	168,3	138,8	125,0	111,1	104,5	1,5
2003	Januar	273,2	195,8	168,2	138,6	124,9	111,0	104,4	1,3
	Februar	274,8	196,9	169,1	139,4	125,6	111,7	105,0	1,5
	März	275,0	197,1	169,3	139,6	125,7	111,8	105,1	1,4
	April	274,5	196,7	169,0	139,3	125,5	111,5	104,9	1,4
	Mai	274,0	196,3	168,6	139,0	125,2	111,3	104,7	1,0
	Juni	274,5	196,7	169,0	139,3	125,5	111,5	104,9	1,2
	Juli	275,5	197,5	169,6	139,8	126,0	112,0	105,3	1,3
	August	275,3	197,3	169,4	139,7	125,8	111,9	105,2	1,3
	September	275,0	197,1	169,3	139,6	125,7	111,8	105,1	1,3
	Oktober	275,0	197,1	169,3	139,6	125,7	111,8	105,1	1,3
	November	274,8	196,9	169,1	139,4	125,6	111,7	105,0	1,5
	Dezember	276,8	198,4	170,4	140,5	126,6	112,5	105,8	1,2
2004	Januar	277,1	198,6	170,6	140,6	126,7	112,6	105,9	1,4
	Februar	277,6	199,0	170,9	140,9	126,9	112,8	106,1	1,0
	März	278,4	199,5	171,4	141,3	127,3	113,1	106,4	1,2
	April	279,2	200,1	171,9	141,7	127,6	113,5	106,7	1,7
	Mai	280,0	200,7	172,3	142,1	128,0	113,8	107,0	2,2
	Juni	280,0	200,7	172,3	142,1	128,0	113,8	107,0	2,0
	Juli	281,0	201,4	173,0	142,6	128,5	114,2	107,4	2,0
	August	281,6	201,8	173,3	142,9	128,7	114,4	107,6	2,3
	September	280,8	201,2	172,8	142,5	128,4	114,1	107,3	2,1
	Oktober	281,8	202,0	173,5	143,0	128,8	114,5	107,7	2,5
	November								
	Dezember								

Anmerkung: Die prozentualen Veränderungsdaten wurden aus den Daten zur jeweiligen Originalbasis gerechnet, geringe Unterschiede sind ausschließlich auf Rundungsdifferenzen zurückzuführen.

Umstellung der Verbraucherpreisindizes auf die Basis 2000 \triangleq 100

Mit Berichtsmonat Februar 2003 wurden die Preisindizes für die Lebenshaltung bundesweit von der Basis 1995 \triangleq 100 auf die Basis 2000 \triangleq 100 umgestellt. Im Zuge dessen wurde die Berechnung der Preisindizes für die Lebenshaltung spezifischer Haushaltstypen (4-Personen-Haushalte mit höherem Einkommen, 4-Personen-Haushalte mit mittlerem Einkommen, 2-Personen-Haushalte mit geringem Einkommen) eingestellt. Ab diesem Zeitpunkt wird nur mehr der bisherige Preisindex für die Lebenshaltung aller privaten Haushalte, der in „Verbraucherpreisindex (für Bayern)“ umbenannt wurde, berechnet und veröffentlicht.

Anmerkungen zum Ergebnisausweis

a) Systematische Gliederung

Mit der Umbasierung auf das Basisjahr 1995 \triangleq 100 wurde eine Ergebnisgliederung in Anlehnung an die EU-weit harmonisierte Klassifikation COICOP (Classification of individual consumption by purpose) eingeführt, die die vorherige Ergebnisgliederung ablöste. Rückrechnungen für die entsprechenden Gliederungspositionen wurden bis einschließlich Januar 1995 durchgeführt. Dies bedeutet, daß lange Zeitreihen für Indizes von Hauptgruppen, Gruppen und Untergruppen für die Zeit vor Januar 1995 nicht vorliegen.

b) Nachweis der Wohnungsmieten

Es wird nun ein getrennter Nachweis von Indizes der Nettomieten und der Wohnungsnebenkosten praktiziert. Der Index der Wohnungsnebenkosten enthält die Positionen Wasser, Müllabfuhr, Abwasserbeseitigung und sonstige Nebenkosten. Ein Index der Bruttomieten wird nur mehr für die Wohnungsmieten insgesamt publiziert, nicht jedoch für einzelne Teilgruppen (Altbau, Neubau usw.).

c) Index der administrierten Preise

Der Umfang der in den Index der administrierten Preise einbezogenen Güter richtet sich nach dem Jahresgutachten 2003/2004 des Sachverständigenrates zur Beurteilung der gesamtwirtschaftlichen Entwicklung. Dementsprechend werden in diesem Index berücksichtigt:

- Direkt administrierte Preise:
Ausgewählte Verkehrstarife, Rundfunk- und Fernsehgebühren, Eintritte und Gebühren für Kultur- und Bildungseinrichtungen sowie Sportanlagen, Wohnungsnebenkosten, Kfz-Steuer, Kfz-Prüfungs- und Zulassungsgebühren, Führerscheine- und Parkgebühren, Friedhofsgebühren, Wettgebühren.
- Teiladministrierte Preise:
Tarife für Strom, Zentralheizung, Fernwärme, Preise für feste Brennstoffe, Post- und Fernsprechgebühren, Nettomieten im sozialen Wohnungsbau, Preise für Güter der Gesundheitspflege, Rechtsanwalts-, Notar- und Maklergebühren, Steuerberatungskosten, Beiträge zur privaten Krankenversicherung, Sozialschutzleistungen.

d) Unsystematische Zusammenfassungen

Im Rahmen der unsystematischen Zusammenfassungen setzen sich die Positionen wie folgt zusammen:

- Saisonabhängige Nahrungsmittel: Frisches Obst und Gemüse, Frischfisch.
- Saisonabhängige Waren: Saisonabhängige Nahrungsmittel, Kohle, Heizöl, Schnittblumen und Topfpflanzen.
- Saisonabhängige Waren und Dienstleistungen: Saisonabhängige Waren, Pauschalreisen, Mieten für Ferienwohnungen und -häuser.
- Haushaltsenergie: Strom, Gas, Heizöl, Kohle, Zentralheizung, Fernwärme.